

Digi mallikerta

Ideoita kankaankutojille

Kesä | 2023

Ota pöytäpuut käyttöön
KUDO ONTELO ISTUINALUSTA

LAKRITSI-SETTI

Pannunalusta
Kattausalusta
Patalapu
Pikkuliina
Seinävaate

Sopivaksi kudottu
TÄSMÄ MATTO



MALLISUUNNITTELU JA KUTOJA Marjatta Hirvi

Pannunalusta 8 kpl
Pitkä pannunalusta 2 kpl
Seinävaate 1 kpl
Patalaput Marmori 2 kpl
Pikkuliina Piano 1 kpl
Kaikki on kudottu 10 m loimeen, loimi on
katkaistu kerran kudonnan aikana.

Lakritsi 3805

Loimi	18-säik. Liina kalalanka, tex 30x18, 1 kg = n. 1 680 m
Loimen	leveys 21,7 cm tiheys 10 lankaa/cm lankaluku 217 pituus 10 m langanmenekki 1360 g
Pirta	50/2
Sidos	Loimiripsi

KAIKKIEN TÖIDEN VIIMEISTELY

Ompele 3-askel siksak kappaleiden päihin. Leikkaa kappaleet erilleen. Ompele päärmeet koneella tai käsin, päärmeen korkeus valmiina on 2 cm.

Pese pannunalustat ja seinävaate lämpimässä vedessä. Käytä pyykinpesuainetta ja huuhtelee huolellisesti. Pesu tiivistää rakenteen.

Pannunalustat

Lyhyt 24,5 x 27 cm

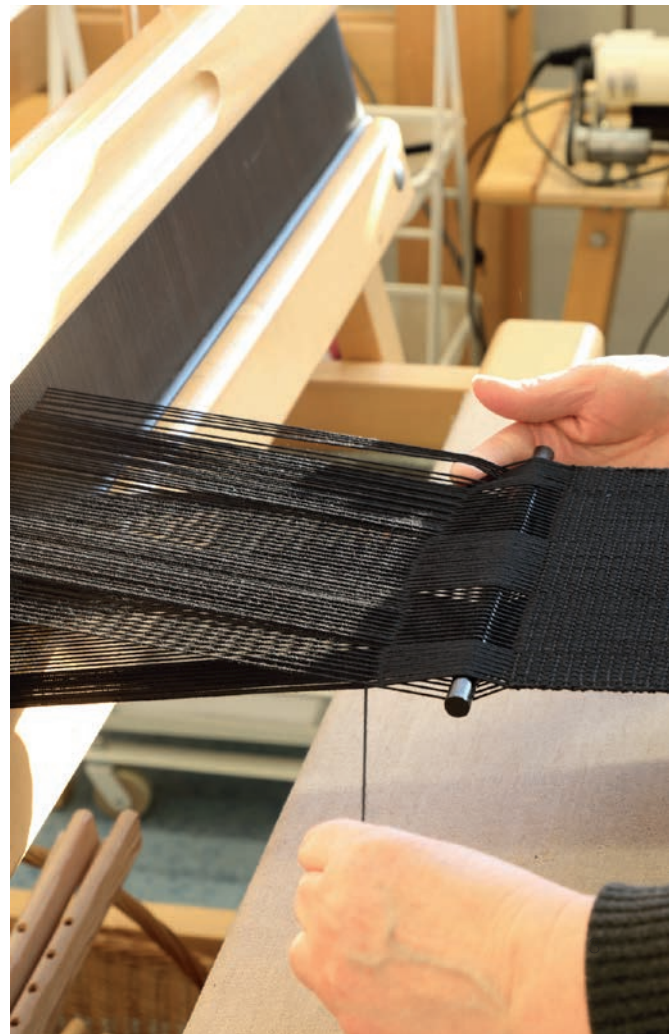
Pitkä kattausalusta 24,5 cm x 49 cm

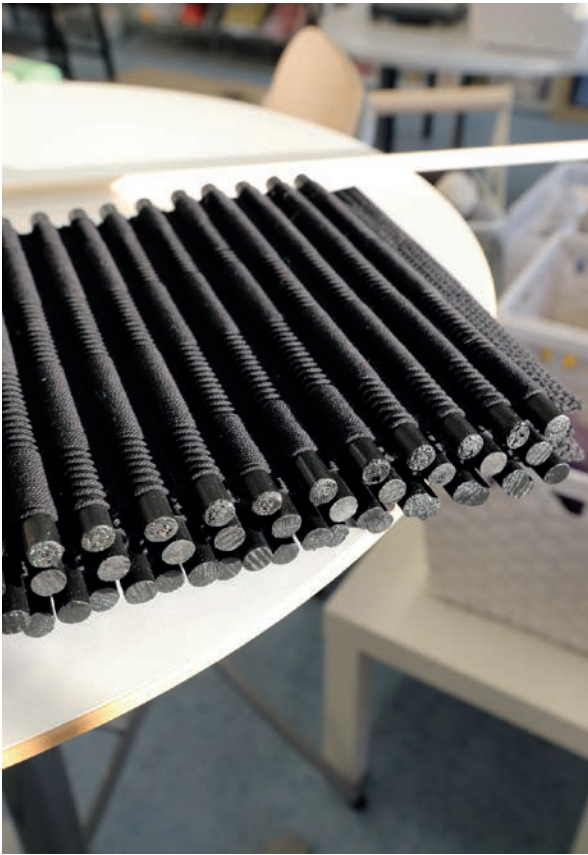
VALMISTELUT

Maalaa pyörölistat mustalla kalustemaalilla ja anna kuivua.

Sahaa listoista 24,5 cm pituisia tikkuja. Hio päät ja maalaa.

Vinkki: Pyörölistan sahaus onnistuu hyvin jirilaatikon avulla.





KUDONTAOHJE

Kudo alkuun ja loppuun 5 cm päärme pelkällä 18-säik. kalalangalla (5 cm = 17 kudetta). Kudo alusta poljentaohjeen mukaisesti 18-säik. kalalangalla ja pyöreillä puutikuilla. Kudo niin, että reunalanka aina sitoutuu. Tässä toinen kude on puukeppi, jolloin kalankakude menee joko sen ali tai yli. Lyhyen alustan kudottu pituus 29 cm + päärmeet 10 cm = 39 cm ja pitkän 48 cm + päärmeet 10 cm = 58 cm.

KUTEENMENEKKI PANNUNALUSTAAN

18-säik. kalalanka, tex 30x18, 1 kg = n. 1 680 m
 musta 10 g
 Pyörölista 10 mm
 13 kpl 24,5 cm pituista tikkua = 3,19 m

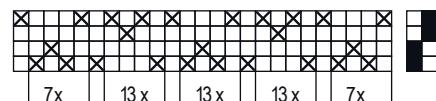
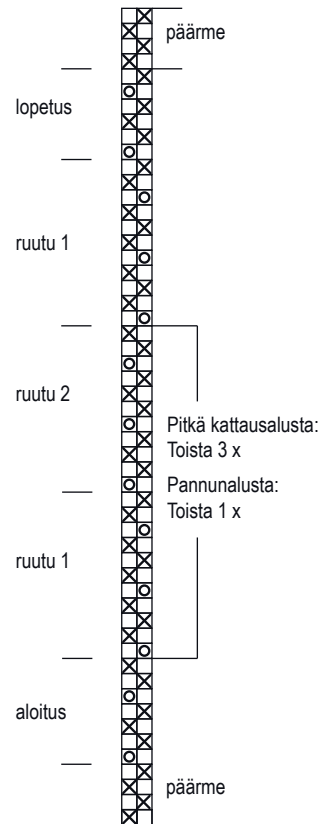
KUTEENMENEKKI PITKÄÄN KATTAUSALUSTAAN

18-säik. kalalanka, tex 30x18, 1 kg = n. 1 680 m
 musta 16 g
 Pyörölista 10 mm
 25 kpl 24,5 cm pituista tikkua = 6,13 m



LAKRITSI -PANNUNALUSTAT
 JA PITKÄT KATTAUSALUSTAT
 X = 18-säik. musta kalalanka
 O = pyöreä puukeppi

Niisintä on tehty neljälle varrelle, jotta erittäin tiiviin loimen langoilla on tilaa liikkua. Sidos onnistuu myös kahdella varrella ja polkusella, jos loimi on harvempi. Yhdistä silloin 1. ja 2. varren langat yhdelle varrelle ja 3. ja 4. varren langat toiselle varrelle.



1 28 1 52 1 52 1 52 1 28 Yht. 217 lankaa

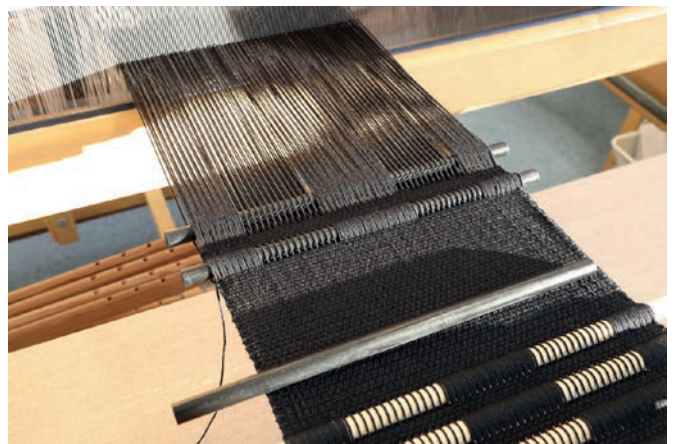
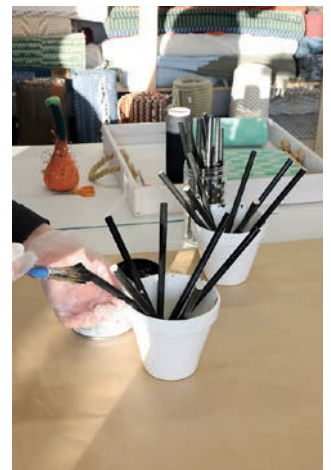
Pirtaan pistely: 50 numeron pirtaan 2 lankaa/piinrako. Reunaan jää vain yksi lanka piinrakoon, koska lankaluku on pariton.

Näin kudot pyörökepeillä ja langalla

1. Maalaa pyörökepit kalustemaalilla. Aseta kepit esim. tuolien väliin. Suojaa ympäristö hyvin. Anna kuivua ja maalaa kepit vielä toiseen kertaan.
2. Sahaa kepit tarvittavan pituisiksi, tässä mallissa pituus on 24,5 cm. Jiirilaatikon avulla saat sahattua suorat ja tasaiset päät. Käytä listojen sahaukseen tarkoitettua lehtisaha. Tavallisella sahalla leikkauspinnasta tulee epätasainen.
3. Hio keppien päät. Saat suorat päät, kun asetat hiomapaperi pöydälle ja pyörittelet kepin päät sen päällä.
4. Laita kepit esim. ruukkuihin ja maalaa keppien päät. Samalla voit tarkastaa ja paikata keppien maalausta. Anna kuivua hyvin.
5. Kudo napakasti! Loimi on erittäin tiivis, joten viriö ei aina avaudu kankaan reunaan saakka. Voit avat viriötä sukkulan reunalla tai puukepillä ennen kuteen heittoa.

Puukeppien jälkeen heitetyt kalalankakuteet jäävät reunassa helposti löysälle. Vedä kudelangasta niin, että se jää suoraksi (edellisessä viriössä). Heitä kude ja polje seuraava viriö, joka pitää kudelangankankaan reunassa. Lyö kude kiinni.

Voit kutoa myös maalaamattomilla pyörökepeillä.



Vinkki

Lukitse heitetty kudelanka paikalleen painamalla sormella kankaan reunaa alaspäin kuteen kiinni lyömisen jälkeen. Lanka ei silloin löysty viriössä.



Seinävaate

Koko valmiina 45 x 134 cm

Valmistelut

Sahaa pyörölistoista 45 cm pituisia keppejä. Hio päät. Ps.
Pyörölistan sahaus onnistuu hyvin jürilaatikon avulla.

Kudo alkuun ja loppuun 5 cm päärme pelkällä 18-säik.
kalalangalla. Kudo seinävaate 18-säik. kalalangalla ja
puukepeillä poljentaohjeen mukaisesti. Kudottu pituus on 145
cm + päärmeet á 5 cm.

Kuteenmenekki

18-säik. kalalanka, tex 30x18, 1 kg = n. 1 680 m

musta 55 g

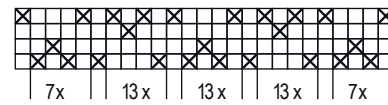
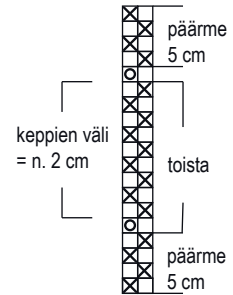
Pyörölista 10 mm

38 kpl á 45 cm pituisia tikkua = 17,1 m

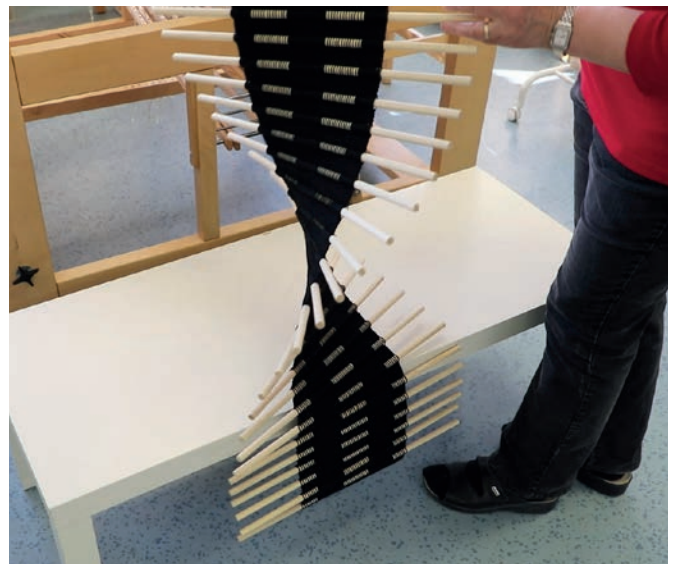
LAKRITSI -SEINÄVAATE

× = 18-säik. musta kalalanka

○ = pyöreä puukeppi



Yht. 217 lankaa







Marmorikierrätyspatalaput

Koko valmiina 22 x 26 cm

Kudo alkuun ja loppuun 5 cm päärme pelkällä 18-säik. kalalangalla. Kudo patalappu 18-säik. kalalangalla ja ontelokuteella, jonka kanssa samassa viriössä on erilaisia ja erivärisiä lankoja. Kierrä langat omalle sukkulalle. Heitä viriöön ensin ontelokude, ja sen jälkeen lankakude. Kierrä lankakudetta ontelokuteen ympärille pari kertaa. Heitä kude niin, että se aina sitoo loimen reunalangan.

Tee patalapun alkuun ja loppuun lenkki ontelokuteesta ja langoista:

Heitä ontelokude ja lankakude samaan viriöön ja jätä niiden päitä n. 20 cm reunan yli.

Jaa lankakude kahteen osaan ja tee lettiä niillä ja ontelokuteella. Mittaa tarvittava pituus lenkkiin + päättelyyn, leikkaa ylimääräinen osuus pois ja ohenna ontelokuteen pää. Avaa sama viriö mihin heitit kuteen ja pujota pää takaisin viriöön reunalanka kiertäen. Avaa toinen viriö ja lyö kude tiukasti kiinni. Heitä kalalankakude ja lyö tiukasti kiinni.

Kudottu pituus 25 cm + päärmeet á 5 cm.

KUTEENMENEKKI, 2 kpl

18-säik. kalalanka, tex 30x18, 1 kg = n. 1 680 m

musta 15 g

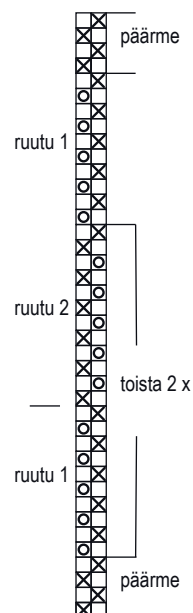
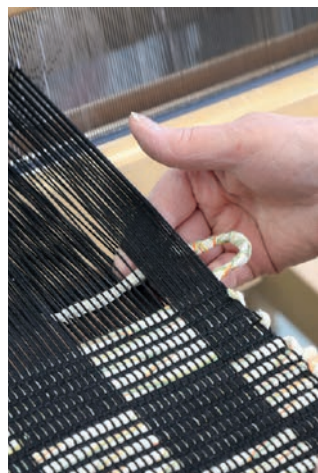
Lilli-ontelokude

luonnonvalkoinen 54 g

Eriaisia lankoja n. 30 g

Kierrätä

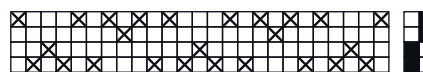
Lisää kuteeseen langan loppuja. Kierrä langat sukkulalle ja heitä samaan viriöön matonkuteen kanssa. Saat patalappuun lenkit kuteesta. Letitä matonkude ja lankakuteet ja pujota kuteet takaisin viriöön reunalanka kiertäen.



MARMORI -PATALAPUT

× = 18-säik. musta kalalanka

○ = ontelokude + lankaa



1 28 1 52 1 52 1 52 1 28 Yht. 217 lankaa

Loimen loppuun pikkuliina Piano



Kudo loimi loppuun matonkuteella! Saat loimen nopeasti pois puista, ja pääset ihastelemaan loimeen kudottuja töitä.

Pikkuliina

Koko valmiina 21 x 55 cm

Kudo alkuun ja loppuun 5 cm päärme pelkällä 18-säik. kalalangalla. Kudo pikkuliina 18-säik. kalalangalla ja ontelokuteella poljentaohjeen mukaisesti.

Kudottu pituus 58 cm + päärmeet á 5 cm.

KUTEENMENEKKI

18-säik. kalalanka, tex 30x18, 1 kg = n. 1 680 m

musta 7 g

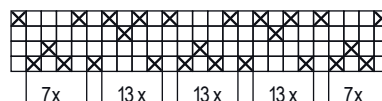
Lilli-ontelokude

luonnonvalkoinen 88 g

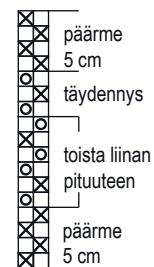
PIANO PIKKULIINA

× = 18-säik. musta kalalanka

○ = ontelokude



1 28 1 52 1 52 1 52 1 28 Yht. 217 lankaa





MALLISUUNNITTELU JA KUTOJA Marjatta Hirvi

Koko valmiina 70 x 249 cm + hapsut

Täsmä käytävänmatto 3806

Loimi	18-säik. Liina kalalanka, tex 30x18, 1 kg = n. 1 680 m
Loimen	leveys 70,9 cm tiheys 8 lankaa/cm lankaluku 567 + 2 (luo kolmessa osassa) pituus 3,8 m (yksi matto) langanmenekki 1260 g
Pirta	40/2
Sidos	Loimiripsi

*Erityisen
ohut ja kevyt
matto*



Loimi on niin tiheä, että siihen pitää luoda yhtä paljon lankoja kuin kolmeen tavalliseen mattoloimeen!

MATON PÄÄT

Maton päiden viimeistelytapa pitää miettiä ennen kudonnan aloitusta. Solmituilla hapsuilla tämän maton päihin tulisi paljon suuria solmuja, joten viimeistely pitää tehdä muilla tavoilla.

Ohjeen mattoon on kudottu kalalangalla päärme, joka on vain taiteltu ja ommeltu kiinni.

Muita päiden viimeistelytapoja tälle mattomallille:

- Kudo kapea 1–1,5 cm päärme kalalangalla ja ompele sen reunaan suora ommel kahteen kertaan. Kalalankaosuus voi olla vieläkin lyhempi, mutta kannattaa kutoa pitempi ja poistaa lankoja viimeistelyssä. Hapsut jäävät maton päihin.
- Ompele päihin matonkantinauha. Kudo silloin kapea päärme ja ompele sen reunaan siksak ja suora ommel. Lyhennä loimilangat 1–1,5 cm pituisiksi ja ompele matonkantinauha paikoilleen.
- Kudo n. 4 cm päärme kalalangalla. Ompele päärmeen reunaan siksak. Käännä hapsut päärmeen päälle ja ompele suora ommel niiden yli. Leikkaa hapsut lyhyeksi. Taita sisävara ja ompele päärme.

KUDONTAOHJE

Jätä loimesta hapsuvaraa n. 10 cm molempiin päihin.

Kudo työn alkuun ja loppuun 2,5 - 3 cm pelkällä 18-säik. kalalangalla. Tiivistä kangasta pitää olla vähintään 2,5 cm,



Matto on suunniteltu kapeaan ja pitkään apukeittiöön. Tilassa kuljetaan paljon ja siihen avautuu ovia, joten matto pitää olla helposti pestävä, ohut ja keveä. Lattia on kylmä, joten maton pitää olla myös lämmin ja hyvin paikallaan pysyvä.

Kuten usein suunnitellessa käy, yksi malli johtaa toiseen. Kudoin Lakrtisi-mallien loimeen viimeiseksi kaitaliinan ontelokuteella, ja se malli tuli mieleen tätä mattoa suunnitellessa. Jos vaihtaisin ontelokuteen pörrökuteeseen, saisin ohuen, mutta lämpimän maton. Tuumasta toimeen ja lointa luomaan.



jotta viimeistely onnistuu. Kudo päärmeeen jälkeen muutama heitto ohuella langalla. Lyö kuteet tiukasti kiinni kankaan reunaan. Se pitää päärmeeen langat paikoillaan.

Kudo matto poljentaohjeen mukaisesti pörröisellä Frotee-langalla ja 18-säik. kalalangalla. Maton päissä on kaksi ruutukuviota, muuten matto on kokonaan samaa kuviota.

Kuteen tiheys on 2 frotee pörrökudetta + 1 kalalanka/cm. Kudottu pituus on 263 cm + päärmeet á 2,5 cm.

Valmis matto painaa 2,53 kg.

KUTEENMENEKKI

Frotee pörrökude, 1 kg = n. 235 m, Lankava

961 huurteinen nurmi 1380 g

18-säik. Liina-kalalanka, tex 30x18, 1 kg = 1 680 m

luonnonvalkoinen 130 g

Loimi on niisitty neljälle varrelle, vaikka sidos saataisiin kudottua myös kahdella varrella. Näin siksi, että näin tiheän loimen viriöt eivät aukeaisi hyvin kahdelle varrelle niisittäessä. Sama sidos saadaan kudottua kahdella varrella niisimällä varsien 1 ja 2 langat samalle niisivarrelle ja varsien 3 ja 4 langat samalle niisivarrelle.

Kokeile

Voit kutoa samaan loimeen myös muilla matonkuteilla. Vaihtamalla pörrökuteen sileään ontelokuteeseen tai trikookuteeseen kuvioista tulee selkeämpiä. Matto pysyy edelleen kevyenä ja ohuena. Räsykuteella kudottu matto on jo ultrakevyt. Toisaalta voit kokeilla loimeen myös hyvin paksuja kuteita.

Maton voi kutoa myös ruudulliseksi. Kudo silloin poljennan ruutuja 1 ja 2 koko maton pituudelle.



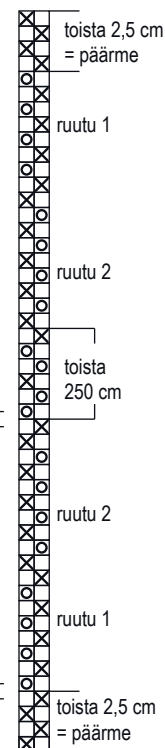
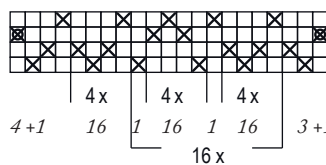
Pirtaan pistely: 40 numeron pirtaan 2 lankaa/piinrako. Pistele vasemmassa reunassa toiseksi viimeisen niiden lanka yksinään piinrakoon ja viimeisen niiden kaksinkertaiset langat samaan piinrakoon. Toinen vaihtoehto on niisiä reunan kaksi lankaa samalle varrelle eri niiteen, jolloin reunimmaisen langan voi pistellä yksinään piinrakoon.

TÄSMÄ-MATTO

× = 18-säik. kalalanka

○ = pörrökude

⊗ = kaksi lankaa niidessä



Yht. 567 + 2 lankaa



REUNAT

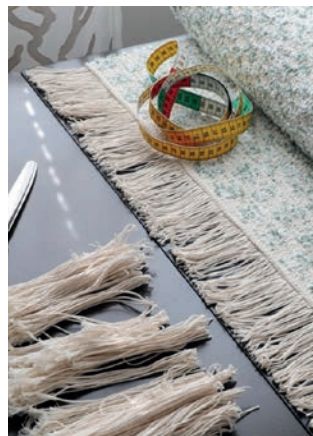
Loimen reunimmainen lanka on vahvistettu molemmissa reunoissa. Poljentaohjeeseen on merkitty heittosuunnat. Kutoessa pitää välillä kiertää edellinen kude joko ylä- tai alapuolelta, jotta loimen reunimmainen lanka sitoutuu. Kokeilemalla näet, miltä puolelta. Kierrot tapahtuvat aina samassa kohdassa poljentaa, joten ne sujuvat alun jälkeen automaattisesti.

Vinkki Kun hapsut alkavat käytössä aeta, kampa hapsulangat kokonaan auki ja leikkaa ne lyhyemmäksi. Näin saat maton päihin ”nukkarivin”. Tässä on ylimääräiset hapsut vain lisätty maton alle idean havainnollistamista varten.



Näin viimeistelet Täsmämaton päät

1. Kudo tiivis päärme kalalangalla.
2. Ompele suora ommel aivan kalalankapäärmeen reunaan. Jos reunasta on erkaantunut lankoja, jätä ne ompeleen ulkopuolelle.
3. Taita päärme kolmin kerroin niin, että hapsut jäävät matosta pois päin. Ompele taitoksen päältä kiinni suoralla ompeleella. Jos olet kutonut pitemmän päärmeen, tulee taitoksesta leveämpi, jolloin voit ommella taitteen molempiin reunoihin suoran ompeleen.
4. Tasoita hapsut. Tässä hapsujen pituus on 7 cm.





Nosta puut pöydälle ja käy kutomaan!

Pöytäkangaspuut ovat siitä mukavat, että niissä voi vaihtaa sidosta lennossa. Voit kutoa palttinaa, toimikasta, pomsia tai vaikkapa ontelo samaan loimeen. Paljon pöytäpuissa käytetty suora niisintä on kätevä, sillä se mahdollistaa kaikki nämä sidokset, mutta niisintä voi olla myös mikä muu tahansa, halutun sidoksen mukainen.

Minun pöytäpuissani oli kalalankaloimen loppu, johon kudoin kesäkäyttöön ontelosidoksella istuinalustan. Voit kokeilla ontelo kaikenlaisiin loimiin, kunhan vain valitset loimen tiheyden sopivan kuteen.

Tämän ontelo-istuinalustan loimi on 12-säikeinen kalalanka ja tiheys 3 lankaa/cm. Yhdessä kankaassa on 1,5 lankaa/cm, eli kude pitää olla paksua. Kudoin istuinalustan matonkuteella. Jos loimesi on esim. 6-säikeistä kalalankaa, jossa tiheys on 4 lankaa/cm, voit kokeilla siihen kuteeksi tätä samaa ontelokudetta, ohuempaa miniontelo, moppilankaa ja vaikkapa moninkertaista villalankaa.

Jos haluat kutoa ohuemmilla kuteilla, kuten poppanalla, langoilla tai ohuella räsykuteella, hyvä loimen tiheys on silloin 8 lankaa/cm, eli 4 lankaa/cm yhdessä kankaassa, pirta 40/2. Loimilanka voi olla esim. 6-säikeistä kalalankaa, tai voit käyttää jotain muuta ohutta lankaa kaksinkertaisena. Kuvassa vasemmalla on vihreässä patalapussa loimena 6-säikeinen kalalanka ja kuteena paksu puuvillalanka.

Ontelossa on kaksi kangasta päällekkäin. Jos puissasi on 40 numeron pirta ja yksi lanka piinraossa ja kudot siihen ontelo, yhdessä kankaassa on silloin vain 2 lankaa senttimetrillä. Se on sama kuin tavallisessa mattoloomissa.





Ontelokankaan viimeistely sujuu kätevästi. Käännä kankaan reunat ontelon sisään ja ompele aukko kiinni.

Poista loimen reunasta yksi lanka!



Tee yksi pieni säätö, ennen kuin aloitat ontelokankaan kutomisen: Ota loimen toisesta reunasta kokonaan pois käytöstä reunimmainen loimilanka. Muuten reuna ei sitoudu oikein. Näin tehdään silloin, kun niisintä on suora neljälle varrelle, kuten tässä ohjeessa. Loimessa pitää olla siis pariton määrä lankoja, jotta palttina jatkuu oikein reunan käännekohtassa.

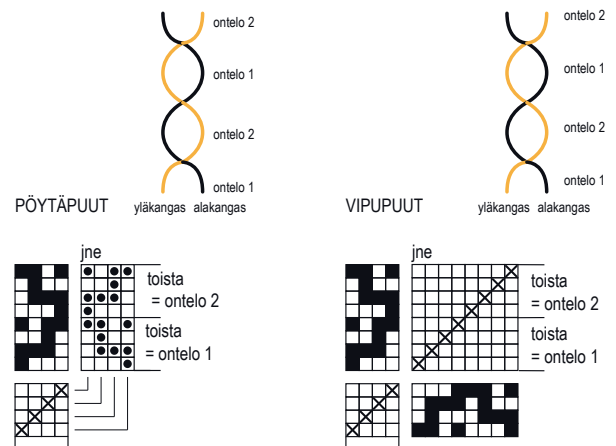
Voit kutoaonteloa nelivartisissa pöytäpuissa. Tavallisissa vipupuissa tarvitset neljä vartta ja kahdeksan polkusta.



Näin luet sidospirrosta pöytäpuille

Sidospirros oikealla. Nosta varret, jotka on merkitty kullakin kudeheitolla. Ensimmäinen kude: oikeanpuoleisin ruutu eli vipu merkitty = ensimmäinen varsi. Toinen kude: kolme oikeanpuoleista vipua = kolme etummaista vartta, jne. Sidospirroksen on merkitty viivoilla mitkä vivut ja varret on yhdistetty toisiinsa. Joissakin puissa ne voi olla yhdistetty myös päinvastaiseen järjestykseen.

Varpapuun Polaria-kangaspuilla ja muilla vastaavilla vakionyöritetyillä puilla kutoessa voit seurata pöytäpuille merkittyä sidosta. Suorassa vakionyörityksessä vain yksi nyöri menee yhdestä varresta yhteen polkuseen. Jokainen varsi liikkuu itsenäisesti kuten pöytäpuissa. Pöytäpuiden vipujen nostamisen sijaan poljetaan niitä polkusia, joilla saadaan halutut varret nousuun.



Voit kutoa pöytäpuissa myös vipupuiden sidospirroksella. Nosta ne varret, jotka ovat poljennassa vuorossa olevalla polkusella merkitty sidonnassa = nousussa. Ensimmäinen merkki on vasemmanpuoleisimmalla polkusella, sidonnassa merkki on etummaisen varren kohdalla = nosta etummainen varsi jne. Merkitse sidos uudelleen pöytäpuille sopivaksi, niin seuraaminen on helpompaa.



Koko valmiina 34 x 43 cm

Lipare istuinalusta pöytäpuissa 3807

Loimi	12-säik. Liina kalalanka, tex 30x12, 1 kg = n. 2 560 m
Loimen	leveys 40 cm tiheys 3 lankaa/cm lankaluku 120 pituus 2,8 m langanmenekki 130 g
Pirta	30/1
Sidos	Ontelo

KUDONTAOHJE

Jätä loimesta solmimisvaraa n. 5 cm molempiin päihin. Kudo työn alkuun ja loppuun 3 cm onteloja Minimoppi-langalla. Istuinalustan päät viimeistellään kätevästi kääntämällä kankaiden reunat ontelon sisään. Huomaa, että tavallinen palttina sulkee ontelon, joten käännösvara pitää olla myös ontelokangasta.

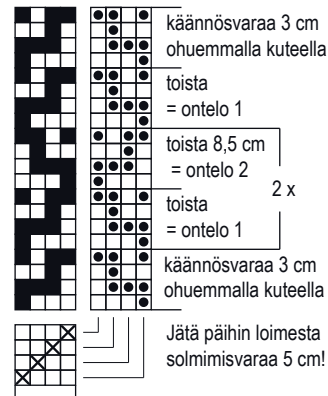
Kudo poljentaohjeen mukaisesti 8,5 cm korkeita onteloita Lilli-ontelokuteella (mitattu loimi kireällä). Kudo onteloita 5 kappaletta. Jätä istuinalustan ensimmäinen ja viimeinen ontelo täyttämättä, mutta täytä muut vanulla tai huopakankaalla kudonnan aikana. Kudottu pituus 47 cm + kääntövarat á 3 cm.

KUTEENMENEKKI

Lilli-ontelokude, 1 kg = n. 220 m
21 leijonankeltainen 305 g
Minimop-lanka, n. 0,7 kg = 490 m (Ø 2,5 mm)
luonnonvalkoinen 40 g



ONTELO-ISTUINALUSTA



Ota pois yksi lanka loimen
vasemmasta reunasta!

*Sidospiirros
tavallisiin puihin
on sivulla 15.*

VIIMEISTELY

Solmi loimilangat 1 + 1 tiukoin merimiessolmuin. Laita täyte paikoilleen ontelon sisään. Käännä kankaiden reunat ontelo sisälle. Jätä n. 1 cm Minimoppi-langalla kudottua osuutta näkyville, tai käännä se kokonaan sisälle pois näkyvistä. Ompele sopivan värisellä 6-säik. kalalangalla tai vastaavalla vahvalla langalla aukko umpeen.



mallikerta

Kankaankutojan idealehti

Seuraa somessa!



[instagram/mallikerta](https://www.instagram.com/mallikerta)



[facebook.com/mallikerta](https://www.facebook.com/mallikerta)



[pinterest.com/mallikerta](https://www.pinterest.com/mallikerta)

www.mallikerta.fi

www.theweaverspick.com

TOIMITTAJA
MALLIT
JULKAISIJA

Marjatta Hirvi
Marjatta Hirvi
Mallikerta MH

YHTEYSTIEDOT
KÄYNTIOSOITE

Mallikerta MH
Salpausselänkatu 57, 45100 Kouvola

ASIAKASPALVELU

toimitus@mallikerta.fi
puh. 040 170 2007

Kudontamallien kaupallinen käyttö ja mallien jakaminen internetissä on kielletty.

Mallikerta ei vastaa ohjeissa mahdollisesti olevista virheistä tai muista sisältöön liittyvistä epätarkkuuksista, jotka saattavat aiheuttaa hankaluutta, työajan menetystä tai taloudellista vahinkoa.

