

Digi **mallikerta**

Ideoita kankaankutojille

Talvi | 2023

HAPSUTTIMET

Helpot pellavaiset pikkuliinat

MATTOJA

*pyöreänä tai isona,
räsystä tai pellavasta*

Tässä numerossa

4

Hauskat Hapsuttimet

Kudo eri värisistä ja eri vahvuisista pellavalangoista pikkuliinoja pöydälle tai saunan lauteille.

10

Pellavamatto

Pellavainen paksu kylpyhuoneen matto on leikattu pyöreäksi!

18 Vanhoja aarteita

*Kerro tarinasi, vanha matto!
Maton raitakuvio on otettu vanhasta räsymatosta.*

22 Vihreä timantti

Vanhan maton raitakuvioista saa myös tyylikkään koko maton peittävän ruutukuvion. Maton toisella puolella tuikkivat tähdet.

24

Kapeaa ja leveää Lehdykkää

Lehdykkäkuvio on sovitettu suuriin mattoihin sopivaksi kahdella eri tavalla.

Digi mallikerta

Kankaankutojan idealehti

TALVI
2/2023

LIINAT JA PYYHKKEET

HAPSUTTIMIT 3808 4
Kudo helpot hapureunaiset pikkuliinat pöytäpuissa.

MATOT

PYÖREÄ PELLAVAMATTO 3809 10
Kokonaan pellavanarusta kudottu matto.

KORPIRANNAN MATTO 3810 18
Kudoimme vanhan maton raidat uudelleen

KORPIRANNAN TIMANTTI 3811 22
Matto kauniilla kuviolla.

ISO LEHDYKKÄ 3812 24
Suuri matto lleveällä lehdykkäreunalla.

MUSTA LEHDYKKÄ 3812 27
Suuri matto kapealla lehdykkäreunalla.

MUUTA

Vedä uusi loimi puihin solmimalla se vanhaan loimeen 14
Kudotut päärmeet 29

Digi Mallikerta-lehti ilmestyy kaksi kertaa vuodessa. Viimeinen painettuna ilmestynyt numero on 4/2022, jonka jälkeen lehti ilmestyy vain digilehtenä. Painettuja irtonumeroita aikaisemmilta vuosilta on saatavilla lehden julkaisijalta. Lehti ei vastaa ohjeissa mahdollisesti olevista painovirheistä tai muista sisältöön liittyvistä epätarkkuuksista, jotka saattavat aiheuttaa lukijoillemme hankaluutta, työajan menetystä tai taloudellista vahinkoa. Kudontamallien kaupallinen käyttö ja mallien jakaminen internetissä on kielletty.

42. vuosikerta 2023
ISSN 0782-1530

PÄÄTOIMITTAJA
TAITTO
MALLITOIMITUS
JULKAISIJA

Marjatta Hirvi
Marjatta Hirvi
Marjatta Hirvi, Kirsi Vakkari
Mallikerta MH

YHTEYSTIEDOT

Mallikerta MH
toimitus@mallikerta.fi

KÄYNTIOSOITE

Salpausselänkatu 57, 45100 KOUVOLA
Kouvolan Lakrisin 2. kerros

ASIAKASPALVELU

www.mallikerta.fi
puh.040 170 2007



Mattojen aikaa ja taikaa

TALVEN kudontakausi on pyörähtänyt käyntiin, ja kudontapiireissä on taas vedetty urakalla mattoloimia puihin. Me otimme varaslähdön, ja kudoimme jo kesän ja syksyn aikana muutaman mattomallin. Olin ystäväni luona käydessäni nähnyt siellä vanhassa matossa kauniin raitakuvion, jonka halusin ottaa talteen kutojille. Kirsi taas halusi kutoa leveän Lehdykkä-maton. Niinpä puihin vedettiin leveä musta kalalankaloimi Lehdykkä kuviomattoihin, ja toisiin puihin kapea räysmattoloimi Korpirannan mattoja varten.

PELLAVA on yksi suosikkimateriaaleistani, siitä voisi kutoa loputtomasti kaikkea kaunista. Tällä kertaa ideoin pyöreän kylpyhuoneen maton. Viimeistely on erittäin helppoa, sillä maton reunoihin ommellaan vain suora ommel, ja ylimääräiset kuteet ja loimet puretaan pois. Toinen pellavalangasta kudottu malli tuli pyöreän pellavamaton kylkiäisenä. Sen loimi on alunperin luotu pellavamattoon, mutta suunnitelmat muuttuivat, ja laitoinkin loimen pöytäpuihin ja kudoin siitä hapsulliset pikkuliinat. Erheet ja virheet eivät ole pahasta, sillä ne tuovat mukanaan uusia ajatuksia.

Onko sinulla tiedossa vanha matto, jossa on erikoinen kuvio?



Kuulutus

Täten tiedoksi annan, että etsin vanhoja mattojen kuvioita. Laita kuva tekstiviestinä, watsapissa tai sähköpostitse, tai tule käymään lakutehtaalla Kouvolassa. En ole aina paikalla, joten sovi aika etukäteen. Etsin vanhoja malleja, joita ei ole julkaistu viime vuosien lehdissä. Ottaisin sidoksen talteen ja mahdollisesti kutoisimme maton uudelleen malliksi. Tutkisin mielelläni myös vanhojen Pellervojen ja Kotiliesin malliohjeita.
- Marjatta



MALLISUUNNITTELIJA JA KUTOJA Marjatta Hirvi

Pellavaiset pikkuliinat pöydälle tai saunaan
Koko valmiina 53 x 53 cm hapsuineen,
41 x 41 cm ilman hapsuja

Hapsuttimet 3808

Loimi Pellavanaru, Veera pellavalanka ja Aivina 16/4
Loimen leveys 46,7 cm
tiheys 3,75 lankaa/cm
lankaluku 175
pituus 1,75 m

Pirta 30/2,1,2,0
Sidos Kanava

Pirtaan pistely: 2 lankaa piinrakoon, 1 lanka piinrakoon
(pellavanaru), 2 lankaa piinrakoon, tyhjä piinrako, jne.

LUONTIOHJE

Luo pellavanaru yhdeltä päältä omaksi sisarukseksi ja
pellavalangat kahdelta päältä omaksi sisarukseksi. Vaihtelee
pellavalankojen värejä ja paksuuksia sattumanvaraisesti.

2 pellavalankaa
1 pellavanaru, valkoinen
2 pellavalankaa
2 pellavalankaa
1 pellavanaru, valkoinen
2 pellavalankaa
2 pellavalankaa
1 pellavanaru, valkaisenmaton
2 pellavalankaa
Toista alusta yhteensä 11 x
2 pellavalankaa
1 pellavanaru, valkoinen
2 pellavalankaa
2 pellavalankaa
1 pellavanaru, valkoinen
2 pellavalankaa
Yhteensä 175 lankaa

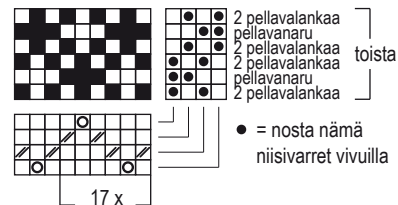


PÖYTÄPUUT

Niisinnässä:

○ = pellavanaru

/// = 2 pellavalankaa



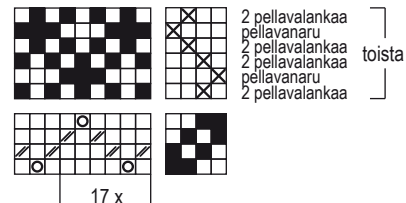
5 l. $17 \times 10 = 170 l. = Yht. 175 lankaa$

VIPUPUUT

Niisinnässä:

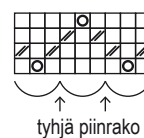
○ = pellavanaru

/// = 2 pellavalankaa

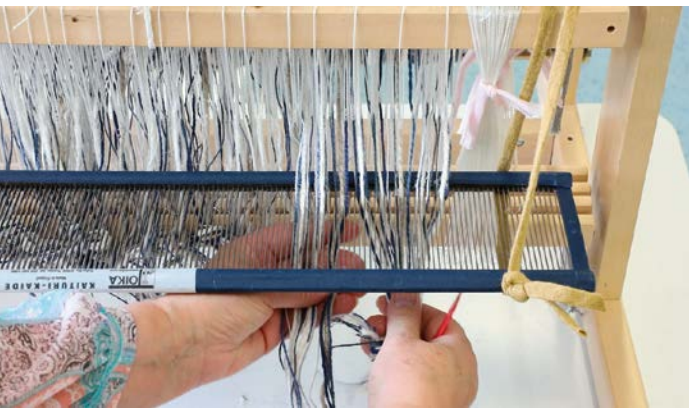


5 l. $17 \times 10 = 170 l. = Yht. 175 lankaa$

Pirtaanpistely on samanlainen pöytäpuissa ja vipupuissa.



Ensimmäiseen piinrakoon 2
pellavalankaa (samasta niidestä),
toiseen piinrakoon pellavanaru,
kolmanteen 2 pellavalankaa. Jätä neljäs
piinrako tyhjäksi jne.



Jätä pirtaanpistelyssä joka neljäs piinrako tyhjäksi.

*Hapsuttimet
sopivat myös
laudeliinoiksi*



LOIMEN LANGANMENEKKI

Pellavanaru, tex 1250x2, 1 kg = n. 410 m, Lappajärven Värjäämö:
valkoinen 100 g ja valkaisuaton 30 g.
Pellavalangat yhteensä n. 190 g.

KUTEENMENEKKI, 2 pikkuliinaa

Pellavanaru, tex 1250x2, 1 kg = n. 410 m: valkoinen 80 g ja
valkaisuaton 45 g. Pellavalangat yhteensä n. 120 g.

Pellavalangat luodaan ja kudotaan sattumanvaraisessa
järjestyksessä, joten menekit vaihtelevat.

Käytety pellavalangat:

Veera pellavalanka, tex 240x4, 1 kg = n. 950 m: hopeanharmaa,
tummansininen ja valkoinen.

Aivina 16/4, tex 103x4, 1 kg = n. 2400 m: hopeanharmaa,
keskiharmaa, tummanharmaa ja valkaisuaton. Hamppulanka,
sininen, tex 500, 1 kg = n. 2000 m, Lankava.

Loimessa ja kuteessa oli mukana myös hamppulankaa
pellavalankojen joukossa, vaikka sitä ei ole luontiohjeessa.

Vinkki Voit käyttää malliin niitä lankoja, joita sinulla on
saatavilla. Lankojen on hyvä olla yhtä venymättömiä, mutta ne
voivat olla eri paksuisia.

KUDONTAOHJE

Kuteen tiheys on sama kuin loimen tiheys. Heitä eri
vahvuisia ja värisiä lankoja sattumanvaraisessa järjestyksessä
samalla tavalla kuin loimessakin. Kierrä useammalle
sukkulalle valmiiksi erilaisia yhdistelmiä pellavalangoista.
Yhdellä sukkulalla on kaksi eri väristä pellavalankaa. Paksut
pellavanarut ovat aina säännöllisesti omilla paikoillaan,
vuorotellen 2 valkoista ja 1 valkaisuaton.

Jätä kuteista reunoihin n. 12 cm lenkit. Leikkaa lenkit välillä
auki ja solmi lankoja löyhästi hevosenhäntäsolmulla kankaan
reunaan. Se pitää kankaan reunan koossa. Kutominen on
helppoa, sillä kuteita ei tarvitse päätellä.

Kudo pikkuliinojen väliin hapsuvaraa n. 15 cm. Kudo väli
loimipäreillä tai vastaavilla kovilla listoilla. Ota loimi pois
varovasti, jotta kangas ei purkautu. Solmi myös kankaiden
pääet helposti avattavilla solmuilla ennen viimeistelyä.

Yhden pikkuliinan kudottu pituus on 45 cm. Koko ennen
pesua 44 x 44 cm + hapsut á 6 cm = 56 x 56 cm hapsuineen.
Koko pesun jälkeen 41 x 41 cm + hapsut á 6 cm = 53 x 53 cm.



Näin viimeistelet Hapsuttimet

Ota kangas pois puista, ja solmi heti myös kankaiden päiden loimilangat helposti avattavilla solmuilla, jotta kangas pysyy koossa.

Ompele suora ommel kaikkiin kappaleiden päihin loimilankojen yli viimeisen kuteen viereen. Ompele harvalla tikillä. Liinan kulmissa ommelta puretaan myöhemmin. Käytä kankaan väriin sopivaa ompelulankaa, sillä ommel jää valmiiseen pikkuliinaan. Leikkaa kankaat erilleen hapsuvaran keskikohdasta.

Pikkuliinujen kulmat on pyöristetty. Ompele merkkilanka pyöristykseen kohtiin. Ompele suora ommel koko kappaleen ympäri aivan kankaan reunaan hapsujen yli ja kulmissa merkkilankojen kohdalle. Viimeinen kankaan lanka jää ompeleen sisäpuolelle ja tikit kiinnittyvät vain loimi- ja kudelankoihin. Vedä solmuja kevyesti pois tieltä kun ompelet.

Poista kulmista pyöristykseen ulkopuolelta ompeleet, jotka ompelit ensimmäiseksi. Pura kulmista loimi- ja kudelangat hapsuiksi. Leikkaa hapsut n. 6 cm pituisiksi.

Ompele pikkuliinan ympäri koristeommel jokaiseen reunaan kaksinkertaisella tummansinisellä Veera-pellavalangalla tai muulla kankaassa käyttämälläsi vahvalla pellavalangalla. Mittaa niin pitkä kaksinkertainen lanka, että se riittää reilusti kappaleen ympäri. Voit myös ottaa lyhyemmän langan ja jatkaa ommelta, voit silloin jättää lankojen päät hapsuiksi.

Ompele etupistoja kankaan sidoksen mukaisesti aina yhden lankaryhmän yli ja ali. Yhdessä lankaryhmässä on 1 paksu pellavanaru ja sen molemmilla puolilla kaksi pellavalankaa. Lankaa ei tarvitse päätellä, vaan voit jättää lankojen päät hapsuihin.

Pese pikkuliinat käsin väljässä vedessä, käytä vähän pyykinpesuainetta. Kuivata tasossa. Prässäa kostean liinan läpi. Tasoita hapsujen päät.





Marjatta Hirvi

Yhdestä mallista tulikin kaksi

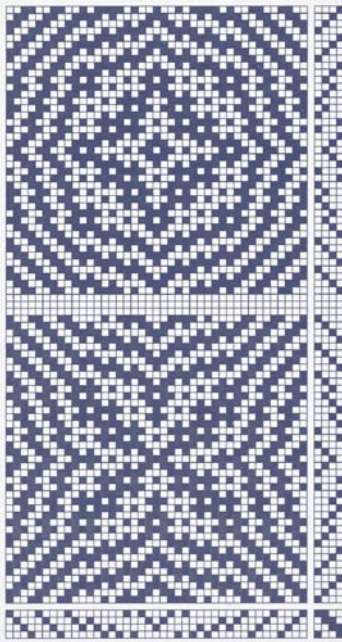
Mallien suunnittelu ja kutominen sujuu tavallisesti alusta loppuun tietyn kaavan mukaan. Idea, ideasta valmis mallisuunnitelma, loimen luominen ja kutominen. Nyt kävi niin, että kesken loimen luomisen iski niin suuri epäily mallin onnistumisesta, että jätin loimen luonnin kesken, ja loin malliin kokonaan uuden loimen. Kesken jääneestä loimesta tuli uusi toinen malli, jossa säilyi kuitenkin alkuperäisen idean mukaiset hapsut ja pyöristetty muoto.



Pyöreä pellavamatto 3809, ohje on sivulla 11.



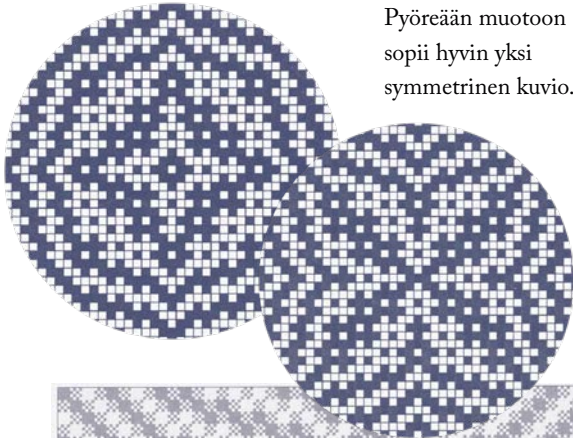
Hapsuttimet 3803, ohje on sivulla 5.



Ideana oli kutoa pyöreä matto, jossa olisi yksi keskuskuvio ja loimi ja kude olisivat moninkertaista pellavalankaa. Matto leikattaisiin pyöreäksi ja reunaan tulisi hapsut. Lankana olisi erilaisia pellavalankoja.

Aluksi suunnittelin sidokseksi toimikasta, mutta en saanut sillä kuviosta tarpeeksi suurta. Mietin eri sidoksia, ja muistin joskus kauan sitten kudotun kaitaliinan, jossa oli yhdistetty panama ja palttina. Siinä aihe oli kaksiosainen ruudullinen, mutta pystyisikö aiheena käyttää aikaisemmin suunnittelemani toimikaskuviota. Kyllä pystyi. Varsimäärä kasvoi, mutta lankanastoista ei tulisi liian pitkiä. Tarkemmin sidosta tutkittuani huomasin, että sehän onkin sama, jota käytetään tavallisesti värinvaikutuksen kanssa. Aloitin jo luomaan lointa, mutta sitten iski epäily. Mattoon voisi tulla tällä tyylillä hauska pinta, mutta kuvio ei tulisi näkyville. Jätin loimen luonnin kesken, ja päätinkin luoda uuden loimen paksusta valkoisesta pellavanarusta ja kutoa luonnonvärisellä pellavanarulla. Kuvio tulisi varmasti näkyville. Kesken jääneestä loimesta voisin kutoa vaikkapa laudeliinoja pöytäpuissa. Paksua moninkertaista pellavalankaa en uskaltanut laittaa pöytäpuissa yhteen niiteen, joten jaoin langat eri niisiin ja valitsin sidokseksi kevyemmän kanavan. Usein käy niin, että virheet ja erheet tuottavat uusia ideoita ja malleja, joita ei muuten tulisi tehtyä. Hauskoja hapsuttimia en olisi alkanut suunnittelemaan ilman kesken jäänyttä hukkaloihoa.

Pyöreään muotoon sopii hyvin yksi symmetrinen kuvio.



Ensimmäinen ajatus toimikkaasta eteni panaman ja palttinan yhdistelmäksi, jolla kuviosta saa paljon suuremman.





MALLISUUNNITTELIJA JA KUTOJA **Marjatta Hirvi**

*Koko valmiina 72 cm hapsuineen
(halkaisija)*

Pyöreä pellavamatto 3809

Loimi	Pellavanaru, valkoinen, tex 1250x2, 1 kg = n. 410 m
Loimen tiheys	leveys 81,3 cm 3 lankaa/cm
lankaluku	244
pituus	1,75 m
paino	915 g
Pirta	30/1
Sidos	Yhdistetty palttina ja panama

KUDONTAOHJE

Jätä loimen reunalangat tasoon. Heitä kude viriöön reunalangan ali ja ota pois yli, niin reuna sitoutuu.

Kudo loimen alkuun muutama heitto ylimääräisellä pois purettavalla kuteella tukemaan kankaan päätä.

Kudo poljentaohjeen mukaisesti valkaisuomattomalla Pellavanarulla.

Lyö tiukkaan, niin että kuteen tiheys on 3 lankaa/cm tai melkein 3 lankaa/cm. Kankaasta tulee hyvin tiivis, mutta siten sen rakenne pysyy kauniina.

Kudo kankaasta neliö, josta saat leikattua pyöreän maton. Kudottu pituus on 83 cm. Kankaan koko kudottuna on 80 x 81 cm. Pyöreä matto leikattuna on halkaisijaltaan 79 cm, sisältää hapsut, joiden pituus 5 cm.

Maton koko pesun jälkeen 72 cm, sisältää hapsut.

KUTEENMENEKKI 1 mattoon

Pellavanaru, tex 1250x2, 1 kg = n. 410 m
valkaisuomaton 500 g



VIIMEISTELY

Ota kangas puis puista varovasti. Jos maton pää on vaarassa purkautua, ompele se harvoilla pistoilla.

Voit tehdä mattoon hapsut kuten tässä, tai voit vaihtoehtoisesti kantata maton. Jos haluat kantata maton, käytä kankaasta leikattua vinokaitaletta tai valmista leveää vinokanttinauhaa. Kutista materiaalit ennen ompelua.

Leikkaa ja viimeistele matto pyöreäksi seuraavalla sivulla olevien kuvallisten ohjeiden 1. - 7. mukaisesti.

Pese valmis matto käsin väljässä 40°C vedessä, käytä vähän pyykinpesuainetta. Kuivata tasossa. Voit asettaa maton esim. pyykinpuuaukkelin päälle. Matto kuivuu hitaasti, joten kuivaa paikassa, jossa on hyvä ilmanvaihto. Älä kuivaa suorassa auringonpaisteessa.

Prässää matto vielä hieman kosteana silitysliinan läpi.

Leikkaa hapsujen päät siisteiksi.



1.

Vinkki

Jos hapsut eivät innosta, voit kantata maton. Merkitse silloin maton reunan kohta kankaan reunoihin saakka niin suureksi kuin mahdollista. Ompele merkittyyn kohtaan suora ommel. Leikkaa ompeleen ulkopuolelta kankaan kulmat pois. Kanttaa reuna kankaasta leikatulla vinokaitaleella tai valmiilla vinokanttinauhalla.



2.



3.



4.



5.



6.

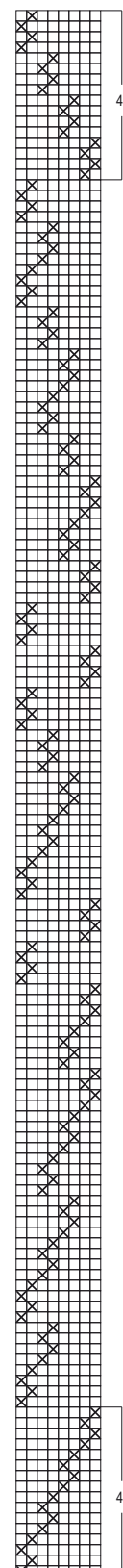


7.

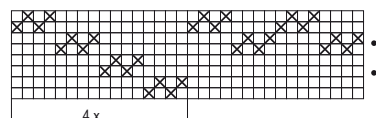
Näin leikkaat Pyöreän pellavamaton

1. Mittaa kankaan keskikohta. Voit etsiä neliöksi kudotun kankaan keskikohdan nopeasti taittelemalla: Taita kangas pituussuunnassa puoliksi ja vielä leveysuunnassa puoliksi. Taitosten kulma on kankaan keskikohta. Kiinnitä pitkä venymätön lanka kankaan keskikohtaan.
2. Mittaa langalla kankaan reunoihin saakka yltävä pyöreä kappale.

3. Harsi merkkilanka pyöreän kappaleen reunoihin = matto hapsuineen. Harsi toinen merkkilanka 6 senttimetrin päähän ensimmäisestä = maton reuna.
4. Ompele koneella toisen merkkilangan kohtaan = maton reunaan suora ommel.
5. Leikkaa kangas pyöreäksi ulomman merkkilangan kohdalta = hapsujen päiden kohta. Saat pyöreän kappaleen. Pura merkkilangat pois.
6. Pura kankaan reunoista kudelankoja ja loimilankoja maton reunan ompeleeseen saakka, niin saat maton reunaan hapsut.
7. Tasoita hapsut yhtä pitkeksi.



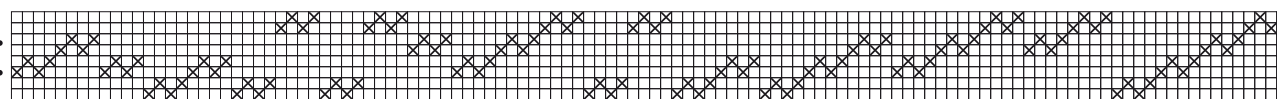
Vasen reuna



4 x 16 = 64 lankaa

PYÖREÄ PELLAVAMATTO

Oikea reuna



116 lankaa

4 x 16 = 64 lankaa



Yht. 244 lankaa



Vedä uusi loimi puihin

SOLMIMALLA SE VANHAN
LOIMEN LOPPUUN

2 tapaa

1. Solmi uuden loimen langat vanhan loimen lankoihin pirran edessä. Kierrä loimi pirran ja niisien läpi loimitukille.

2. Kierrä loimi puihin tavalliseen tapaan kääripirran avulla. Solmi uuden loimen langat vanhan loimen lankoihin niisivarsien takana. Vedä loimilangat niisien ja pirran läpi niin pitkälle, että saat solmittua alkusolmut uuden loimen langoista.

Kuvassa on käytetty tapaa 1. Uusi loimi on kudottu melkein loppuun, ja vanha loimi on tullut loimitukilta näkyville.



Haluatko kutoa samanlaista kangasta vielä toisen loimen verran ja ehkä kolmannenkin. Saat silloin vedettyä langat niisien ja pirran läpi solmimalla uusi loimi vanhaan, eikä kangasta tarvitse rakentaa alusta alkaen uudelleen! Aikaa säästyy erityisesti silloin, kun sidoksessa on paljon lankoja, niisivarsia ja polkusia. Lisäksi niisintä- ja pirtavirheet jäävät pois toisesta loimesta, sillä ne on korjattu jo ensimmäisen loimen laitton yhteydessä.

Uuden loimen voi sitoa vanhaan loimeen pirran edessä ja vetää koko loimen pirran ja niisien läpi loimitukille. Tämä tapa sopii loimille, joiden lanka on sileää ja kestävä.

Toinen tapa on vetää loimi ensin tukille, ja sen jälkeen solmia se vanhaan loimeen niisivarsien takana. Sen jälkeen uuden loimen langat vedetään niisien ja pirran läpi ja tehdään alkusolmut. Ainoastaan loimen pää vedetään niisien ja pirran läpi, ei koko lointa. Tämä tapa sopii loimille, joiden lanka on karkeaa, hyvin paksua tai niin heikkoa, että se voi kulua ja katkeilla koko loimen kulkiessa pirran ja niisien läpi.

Tee tavalla 1

SOLMI UUSI LOIMI VANHAAN PIRРАН EDESSÄ

1. Kudo vanha loimi loppuun. Katkaise loimi ja solmi loimilangat nippuina pirran eteen helpsti avattavilla solmuilla. Katkaise loimi tasaisesti. Älä vedä tai kampa lankoja sormilla. Loimen pohjukka on nyt lähellä niisivarsia, ja silloin langat liukuvat helposti pois paikoiltaan.
2. Luo uusi loimi. Aseta loimi pöydälle. Avaa lointa ja pujota tiuhtavarvat paikoilleen. Ripusta tiuhtavarvat korkeudelle, jossa työskentelyasento on hyvä penkillä istuessa. Kuvassa luhan kansi on myös otettu pois, jotta langat on saatu sopivalle korkeudelle. Katkaise uuden loimen langat päästä eli pohjukasta sitä mukaa kuin solmit niitä vanhaan loimeen.
3. Solmi uuden loimen langat yksitellen vanhan loimen lankoihin hyvin kiinni pysyvillä kankurinsolmuilla eli merimiessolmuilla. Vanhojen lankojen järjestyksen näet pirrasta ja uuden loimen lankojen järjestyksen tiuhtasta.

Jos loimessa on lankoja on vain vähän, voit asettaa tiuhtavarvat polvipuun päälle ja solmia langat siinä seisaaltaan.
Kaikkia työtä helpottavia työtapoja on lupa käyttää oman mielen mukaan. :)
4. Ota pois tiuhtavarvat, kun kaikki langat on solmittu. Vedä loimi tukille pirran ja niisien läpi. Lointa ei voi viedä kangaspuiden alta taakse, koska siellä ovat keskinyörit ja polkuset paikoillaan. Vie loimi niin pitkälle eteen kuin mahdollista, ja voit myös pujottaa loimen kulkemaan polvipuun kautta, jolloin sen saa pidettyä tasaisemmin kireällä. Tarkkaile alussa, että solmut kulkevat pirran ja niisien läpi sujuvasti.
5. Katkaise langat loimen pohjukasta ja solmi alkusolmut.



Uusi loimi on vedetty tukille ja on enää alkusolmuja vailla.



Ohjeen kuvissa on Pyöreän pellavamaton 3809 loimeen solmittu uusi loimi. Loimilanka on erittäin paksua, joten siitä ei voi luoda pitkää lointa. Jos haluat kutoa monta mattoa, voit luoda toisen loimen ja vetää sen puihin vanhan loimen lankoja apuna käyttäen. Malli on 8-vartinen, joten säästät paljon aikaa, kun sidontaa ei tarvitse tehdä uudelleen.

Koska loimilanka on hyvin paksua ja loimi tiivis, koko loimen vetäminen pinnan ja niisien läpi olisi hidasta ja kuluttaisi lankoja. Uusi loimi kannattaa ensin kiertää tukille käärinpirran avulla, ja sen jälkeen solmia niisivarsien takana uuden loimen langat vanhan loimen lankoihin. Silloin tarvitsee vetää niisien ja pinnan läpi vain loimen pää, ei koko lointa.



Tee tavalla 2

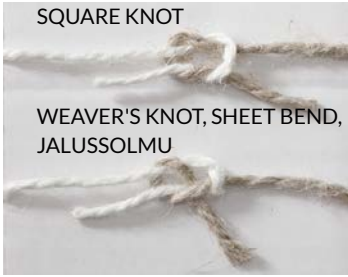
VEDÄ UUSI LOIMI TUKILLE JA SOLMI VANHAAN NIISIVARSIENTAKANA

1. Jätä vanha loimi puihin. Solmi loimilangat nippuihin hevosenhäntäsolmuilla pinnan eteen. Luo uusi loimi kahdessa yhtä leveässä osassa. Tässä kangaspuut ovat vipupuut, joissa on keskinyörit. Toinen loimi tulee keskinyörien oikealle puolelle ja toinen vasemmalle. Loimen lankaluku ja tiheys ovat samat kuin jo puissa olevassa loimessa. Uusi loimi voi olla myös kapeampi, mutta ei leveämpi.
2. Leikkaa vanhan loimen langat poikki pohjukasta, eli loimen pään kohdalta. Solmi langat nippuihin hevosenhäntäsolmulla. Jätä tiuhtavarvat paikoilleen. Jos tiuhtavarvoja ei ole ollut



Sanat solmussa

MERIMIESSOLMU,
KANKURINSOLMU,
SQUARE KNOT



WEAVER'S KNOT, SHEET BEND,
JALUSSOLMU

Kankaankudonnassa ohjeissa on usein mainittu kankurinsolmu. Merimiessolmu ja kankurinsolmu ovat yksi sama solmu. Sen sijaan Weaver's Knot (= suomeksi kankurin solmu) on hieinan erilainen jalussolmu. Molemmat ovat hyvin kiinni pysyviä, mutta ne pystyy tarvittaessa myös avaamaan.



1. loimessa paikoillaan kudonnan aikana, solmi langat niisivarsien taakse. Lankojen järjestyksen näet silloin niisinnästä. Tiuhtavarvat voi pujottaa uudelleen paikoilleen myös polkemalla: Polje viriö ja laita tiuhtavarpa paikoilleen. Polje vastakkainen viriö ja laita toinen tiuhtavarpa paikoilleen.
3. Ripusta kääripirta niin ylös, että sen pohja on korkeammalla kuin niisivarret. Jaa loimi kääripirtaan, toinen loimi keskinyörien oikealle puolelle ja toinen vasemmalle puolelle.
4. Vedä loimi tukille niisivarsien yli. Näissä kuvissa on lyhyt loimi ja pitkä loimenlaskulaite, jolloin loimen sai helposti vedettyä yksin puihin. Pitempi loimi vedetään puihin tavalliseen tapaan kahdestaan. Lointa pidetään rintapuun etupuolella ja avataan mahdollisimman pitkälle. Lointa ei saa vietyä kangaspuiden ali niiden takapuolelle alanyörietyksen vuoksi. Kierrä loimi rintapuun yli ja vie sitten polvipuun yli ja ali, niin se pysyy paremmin kireällä.
5. Solmi varpa tiukasti selkäpuun päälle, se pitää loimilangat paikoillaan solmimisen aikana.
6. Pujota loimeen tiuhtavarvat paikoilleen uuteen loimeen.
7. Ripusta vanhan loimen tiuhtavarvat ja uuden loimen tiuhtavarvat niin, että näet tiuhtat hyvin ja työskentelyasento on hyvä.
8. Leikkaa langat poikki loimen päästä eli pohjukasta. Tarkka pohjukan kohta löytyy vetämällä kaikki langat yhtä kireälle.
9. ja 10. Solmi vanhan loimen langat lanka langalta uuden loimen lankoihin. Lankojen järjestyksen näet tiuhdoista, ja jos vanhassa loimessa ei ole tiuhtaa, niisinnästä. Solmi pitävällä kankurinsolmulla eli merimiessolmulla.

11. Vedä langat niisien ja pirran läpi niin, että solmut tulevat pirran etupuolelle. Vedä langat yksitellen, jos solmut ovat suuria ja ottavat vastaan kuten tässä. Vedä varovasti, jos loimilanka on helposti katkeavaa.
12. Päästä lointa tukilta auki niin paljon, että uusi loimi ylittää aloitusvarpaan. Tee alkusolmut. Tähän kuvien malliin ei tule hapsuja, joten vanhan ja uuden loimen liittämiseen tehdyt solmut on jätetty aloitusvarvan viereen. Uudesta loimesta säästyy silloin alkusolmujen verran pituutta. Älä jätä solmuja niin pitkälle kankaan puolelle, että ne estävät ensimmäisten kuteiden pirralla kiinni lyömisen.



PS. Kuvista voi nähdä, että loin uuden loimen ensimmäistä kapeammaksi ja otin pois reunasta ylimääräiset vanhan loimen langat. Kokeilin samalla myös harvempaa 25 numeron pirtaa. Kankaasta tuli harvemmalla tiheydellä löysää, eikä sen rakenne ollut enää kaunis, joten ohjeen tiheys 3 lankaa/cm on juuri sopiva. Pyöreän pellavamaton 3809 ohje on sivulla 11..



MALLISUUNNITTELU Marjatta Hirvi KUTOJA Kirsi Vakkari

Koko valmiina 74 x 192 cm

Korpirannan matto

3810



Raitakuviot ovat eri näköiset maton toisella puolella.

Loimi	12-säik. kalalanka Liina, tex 30x12, 1 kg = n. 2 560 m
Loimen	leveys 81 cm tiheys 2 lankaa/cm lankaluku 162 + 4 pituus 5,8 m (2 mattoa)
Pirta	20/1
Sidos	Palttina ja kudekuviolliset raidat

KUDONTAOHJE

Kudo ensin alkuun muutama ylimääräinen pois purettava kude. Kudo maton alkuun kolme heittoa kalalankaa.

Maton kuteena on räsykude ja raitojen kuviokuteena on tiukkakierteinen puuvillalanka Moppari. Kudo palttinakohdat kolmella sukkulalla. Kudo kuvion kohta kahdella sukkulalla, heitä räsykude palttinapolkuisilla ja moppilanka kuviopolkuisilla.

Kuvioraidat on kudottu kahdella eri värisellä kuviokuteella. Raidan alkuosa ja loppuosa (poljennassa kuvio 1) ovat eri värisiä kuin keskikohta (kuvio 2). Värit vaihtuvat raidoissa: Roosa alkuosa, keskikohta vihreä, roosa loppuosa. Seuraavassa raidassa on vihreä alkuosa, roosa keskikohta ja vihreä loppuosa jne. Kuvion alkuosassa ja loppuosassa (kuvio 1) pohjan räsykuteena on yksi edellisen palttinaraidan kuteista. Keskikohdassa (kuvio 2) pohjakude on hyvin vaalean sininen, melkein valkoinen räsykude. Pikkuraita on räsykudetta.

Ennen ensimmäistä kuviokudetta on palttinakude oikeanpuoleisella polkuisella. Kuviosta tulee hieman erilainen, jos palttinakude on heitetty vasemmanpuoleisella polkuisella.

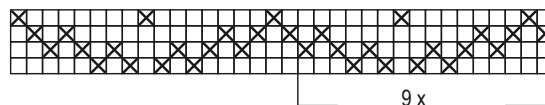
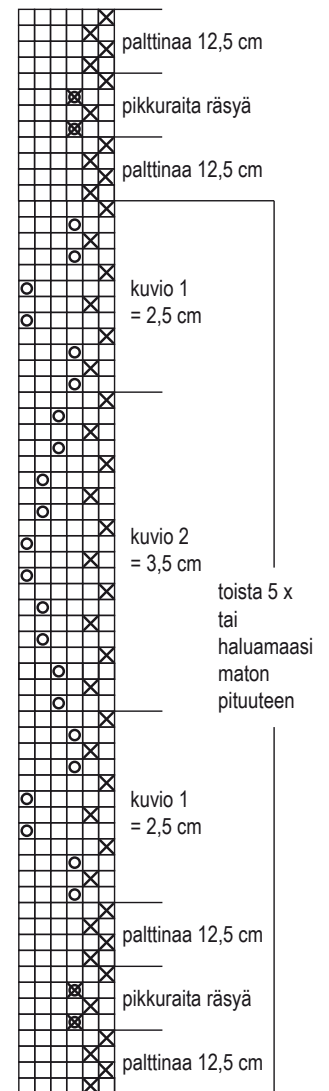


Kuviokuteena on vahva ja kierteinen Moppari kierrenaru.

KORPIRANNAN MATTO

- × = räsykude
- = Moppari kuviokude
- ⊗ = räsykude kuviokuteena (ohut raita)

Loimen reunimmat 2 lankaa ovat kaksinkertaisia.

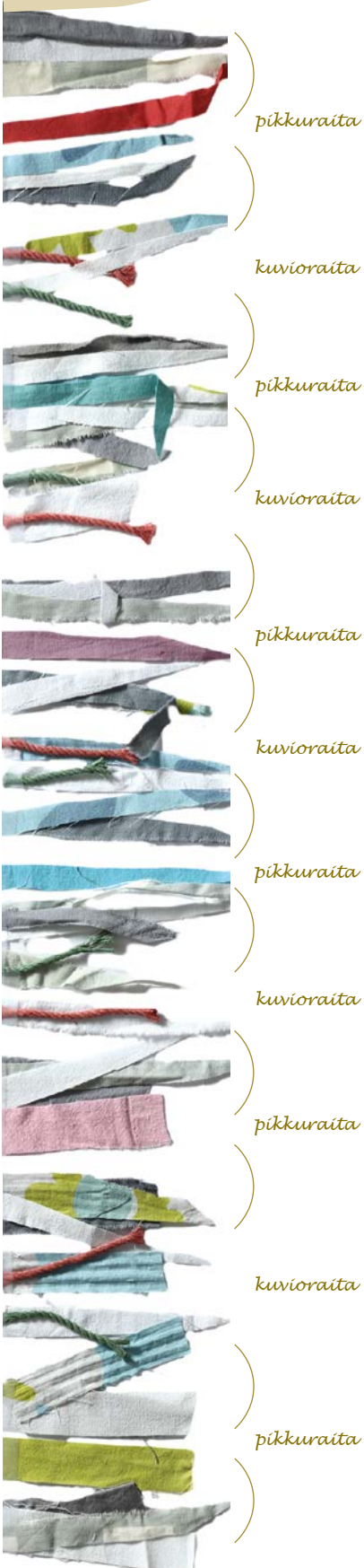


18 lankaa

9 x 16 = 144 lankaa

Yht. 162 + 4 lankaa

Kuteet:



KUTEENMENEKKI 1 mattoon

Moppari kierrenaru, tex 110x10x3, 1 kg = n. 310 m, Suomen Lanka

roosa 166 g

vihreä 153 g

Räsykude, lakanakankaasta 2 cm leveäksi leikattu kude

vaalea 547 g

vihreäkirjava 372 g

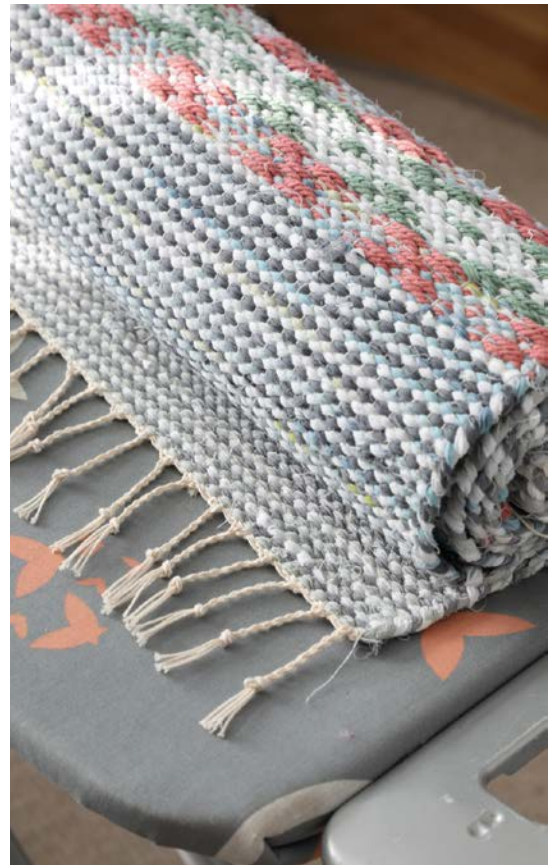
harmaansininen 233 g

Yksi räsykuteista on koko ajan saman värinen, hyvin vaalea sininen, melkein valkoinen. Toisena kuteena on erilaisia harmaan sävyisiä kuteita ja kolmantena sinisen kirjavia tai vihreän kirjavia kuteita.

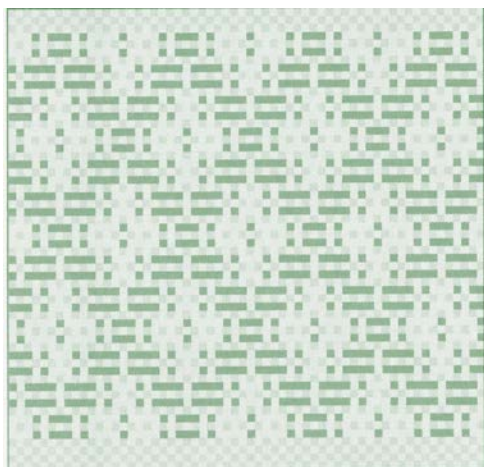
Pienissä kahden heiton kuvioraidoissa kuteena on kirkkaan värinen räsykude ja jokainen raita on eri värinen.

VIIMEISTELY

Solmi loimilangat tiukoin kankurinsolmuin 1 + 1 lanka. Tee kierretyt hapsut 2 + 2 lankaa. Tasa hapsujen päät. Prässää matto.



Kahden heiton kuvioraidat palttinaraitojen keskellä ovat räsykudetta. Jokainen kuvioraita on eri värinen. Kudo kuvio-kuteet "renkaaksi" päättämättä niitä reunoissa: Heitä ensimmäinen kuvio-kude ja jätä siitä reunojen yli pitkät päät. Käännä kuteen päät toiseksi kuvio-kuteeksi ja päättele kankaan keskellä ohentamalla kuteiden päät ja asettamalla limittäin. Kuvio-kuteiden väliin heitetään palttinakude.



Kerro tarinasi, matto kaunis

Vanhojen mattojen tarinoita olisi mukava kuunnella. Kun näen vanhan maton, haluaisin kysyä siltä kuka sinut on kutonut, milloin ja missä. Onko kutoja suunnitellut värejä ja leikannut kuteita kesäillan valossa vai talven hämärässä. Usein jäljellä on vain matto, eikä maton kutojasta tai maton tarinasta ole tietoa.

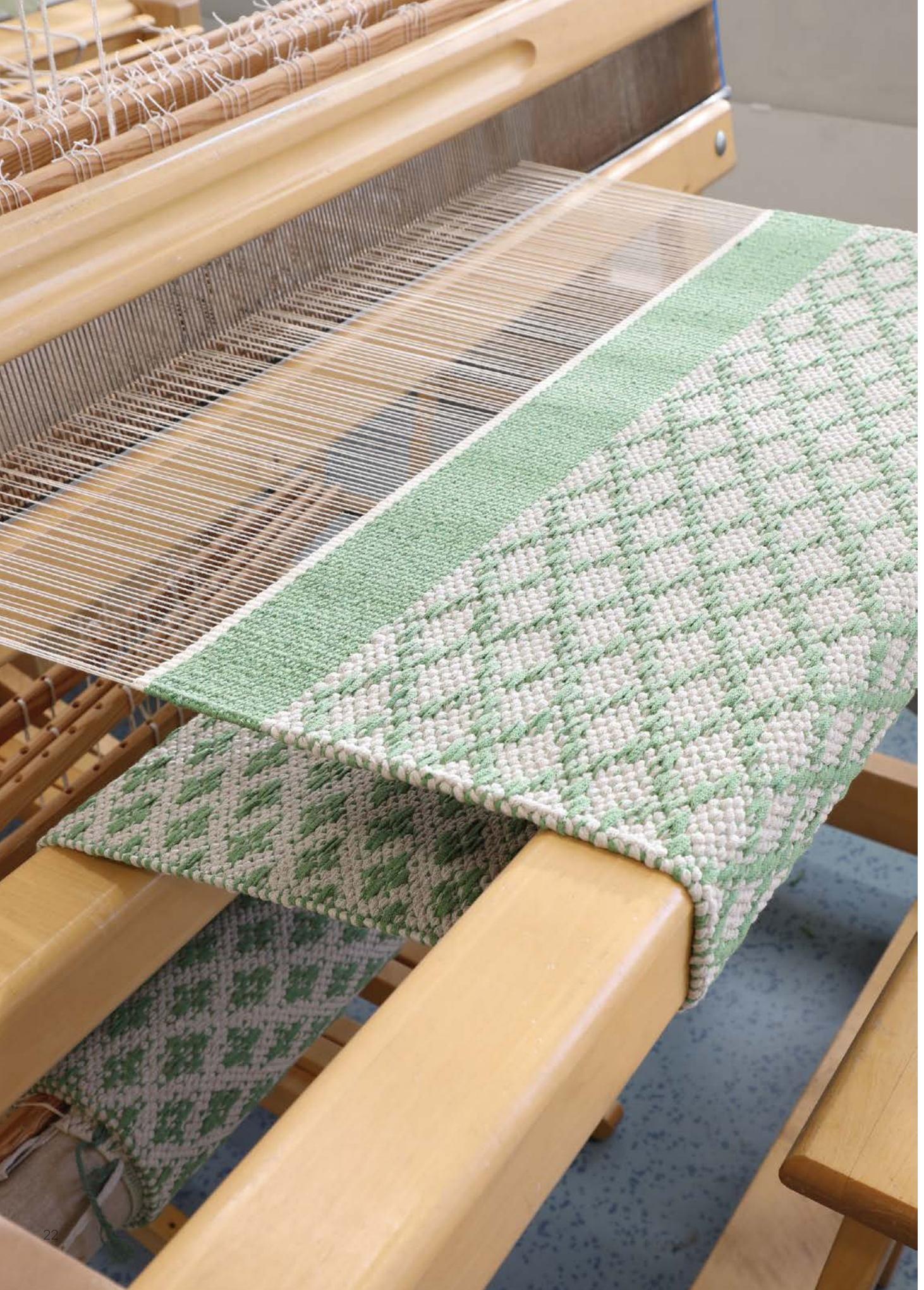


Tämän vanhan maton näin käydessäni ystäväni luona Luumäellä. Kuistilla oli pitkän pitkä matto, jonka kuviot kiinnittivät huomioni. Matto oli räsymatto, ilmeeltään valoisa ja siinä oli kauniita kuvioraitoja. Raidat oli kudottu oivaltavasti kahdella värillä ja joka toisessa raidassa värit olivat päinvastoin. Maton kutoja on Korpirannan tilan vanhaemäntä, jota on kutsuttu mammaskaksi. Matto on kudottu todennäköisesti 50-luvulla.

Kuvasin maton ja otin kuviosta sidoksen. Sidos on nelivartinen, kuten useimmissa vanhoissa mattomalleissa. Kudoimme uuden Korpirannan maton alkuperäisen sommittelun mukaisesti, mutta vaaleammilla räsykuteilla. Kuviokuteena meillä oli kierteinen paksu lankakude, kuten alkuperäisessäkin matoissa.

Raidan peruskuvio muodostaa vinoruutuja ja toiselle puolelle mattoa yksittäisiä tähtikuvioita, jotka asettuvat limittäin. Seuraavan sivun Korpirannan Timantti -mattoon on kudottu mallin peruskuvio.





Korpirannan Timantti 3811

Loimi	12-säik. kalalanka Liina, tex 30x12, 1 kg = n. 2 560 m
Loimen	leveys 81 cm tiheys 2 lankaa/cm lankaluku 162 + 4 pituus 5,8 m (2 mattoa)
Pirta	20/1
Sidos	Kudekuviollinen



Kuviokokeilussa pohjan kude on Eko-ontelokudetta. Kokeilimme kuviokuteeksi samaa vihreää Moppari kierrenarua, jota oli Korpirannan räsymatossa ja sinistä Mini-ontelokudetta. Joustava Eko-ontelokude kavensi kangasta voimakkaasti, joten valitsimme kuviokuteeksi Mini-ontelokuteen. Se asettui yhtä joustavan pohjakuteen kanssa nätisti paikoilleen.

KUDONTAOHJE

Ota reunimmainen niisi pois varrelta molemmissa reunoissa, tai jätä langat pois niidestä. Heitä kude viriöön aina tasoon jäävän reunalangany yli ja ota pois ali, niin reunat sitoutuvat kauniisti. Kudo ensin alkuun muutama ylimääräinen pois purettava kude. Jätä alkuun hapsut tai kudo päärme.

Hapsut: Jätä hapsuvaraa n. 12 cm. Heitä maton alkuun kolme heittoa kalalankaa.

Päärme: Jätä loimesta solmimisvaraa n. 7 cm. Kudo maton alkuun 1 cm loimilangalla. Kudo päärme Miniontelo-kuteella, joka on samaa kuin maton kuviokude. Kudo päärmettä 7 cm.

Kudo matto Eko-ontelokude palttinaisena pohjakuteena ja vihreä Mini-ontelokude kuviokuteena.

Heitä oikeanpuoleinen palttina ennen ensimmäistä kuviokudetta Heitä kude oikealta. Kokonaan ontelokuteilla kudottu matto kapenee paljon. Maton leveys valmiina on 73,5 cm.

KUTEENMENEKKI 1 metrille

Eko-ontelokude, 1 kg = n. 270 m
väri nro 37 greige noin 950 g /1 m

Mini-ontelokude, 1 kg = n. 355 m
väri nro 10 vihreä noin 470 g /1 m

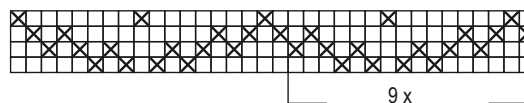
Voit kutoa tämän Timantti-mallin hyvin monenlaisilla kuteilla. Tässä meillä kuteina ovat ontelokuteet, mutta kokeile räsykudetta, moppilankaa, trikookudetta, pörrökudetta, pellavanarua, juuttinarua jne.

Tähän samaan loimeen voit kutoa myös tavallista palttinamattoa, sillä loimen tiheys on 2 lankaa/cm.

KORPIRANNAN TIMANTTI

× = palttinakude
○ = kuviokude

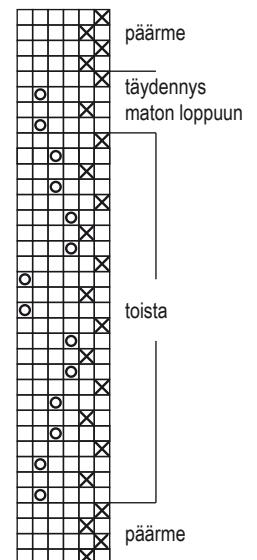
Loimen reunimmaisat 2 lankaa ovat kaksinkertaisia.



18 lankaa

9 x 16 = 144 lankaa

Yht. 162 + 4 lankaa





MALLISUUNNITTELIJA JA KUTOJA **Marjatta Hirvi***Maton koko valmiina 141 x 220 cm*

Iso Lehdykkä 3812

Loimi	18-säik. kalalanka Liina, tex 30x18, 1 kg = n. 1 680 m
Loimen tiheys	leveys 148,3 cm 3 lankaa/cm
lankaluku	445 + 4
pituus	6,7 m (2 mattoa)
menekki	1920 g = 287 g metrille
Pirta	30/1
Sidos	Kudekuviollinen

KUDONTAOHJE

Kudo päärmettä varten 9 cm palttinaa. Heitä muutama senttimetri alkuun ylimääräistä pois purettavaa kudetta tukemaan maton päätä. Kudo päärmee heittämällä vuorotellen kaksi heittoa Eko-ontelokudetta ja yksi heitto Pellavanarua.

Kudo matto poljentaohjeen mukaisesti Pellavanaru palttinaisena pohjakuteena ja Eko-ontelokude kuviokuteena. Kuviokuteiden välissä on yksi palttinakude.

VIIMEISTELY

Jätä loimesta solmimisvaraa n. 7 cm. Käsittele mattoa varoen, sillä kuteet alkavat helposti purkautua maton pästä.

Solmi loimilangat tiukoin kankurinsolmuin 2 + 2 lanka. Pura samalla ylimääräinen kude pois reunasta.

Lyhennä hapsut n. 3 cm pitkiksi.

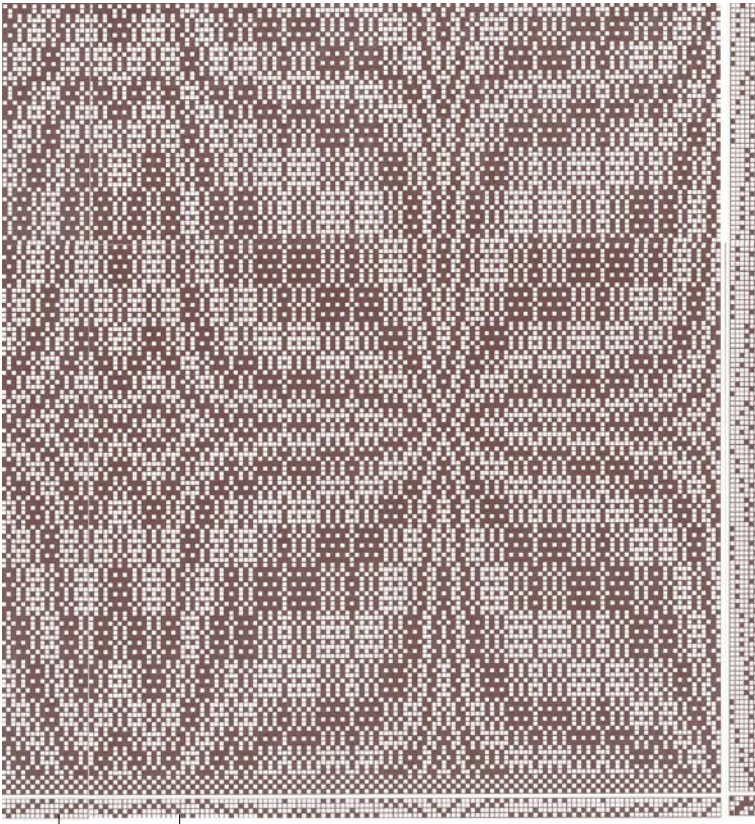
Ompele päärmee mustalla 12-säikeisellä tai 6-säikeisellä kalalangalla piilopistoin. Jätä sisävaraksi vain 2 Eko-kudetta.

Jos maton reunat eivät ole tasaiset, prässäa matto. Voit prässätä ison maton lattialla, kun suojaat lattian toisella matolla.

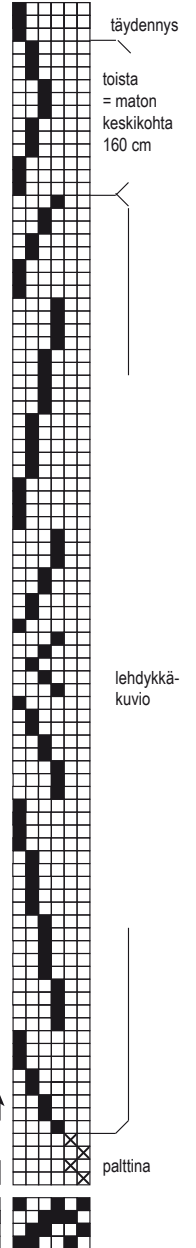
Älä prässäa lattiapinnoilla, jotka voivat vahingoittua. Matto tasoittuu myös käytössä.

Pesu lämpimässä väljässä vedessä 30 - 40°C, älä hankaa harjalla. Käytä tavallista pyykinpesuainetta. Huuhtelee runsaalla vedellä. Kuivata tasossa ilmvassa varjoisassa paikassa.





Kudo maton toiseen päähän lehdykkäkuviota kuteen alussa.



Iso Lehdykkä, leveä reunakuviota

Kudottu pituus on 232 cm + päärmeet á 9 cm.
Maton koko valmiina 141 x 220 cm, päärmeet ommeltuna.
Kankaan nurja puoli on valittu maton oikeaksi puoleksi.

KUTEENMENEKKI 1 mattoon

Eko-ontelokude, 1 kg = n. 270 m
väri 3 beige 3,3 kg

Pellavanaru, tex 1250x2, 1 kg = n. 400 m, Lappajärven Värjäämö
väri 5 viininpunainen 1,79 kg

Iso Lehdykkä,
leveä reunakuviota

Kuviokude: Eko-ontelokude, beige
Välikude: Pellavanaru, viininpunainen

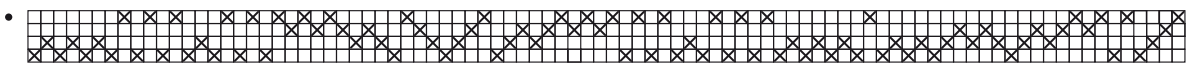
Poljennassa:

■ = kuviokude

Heitä palttina kude jokaisen kuviokuteen väliin.

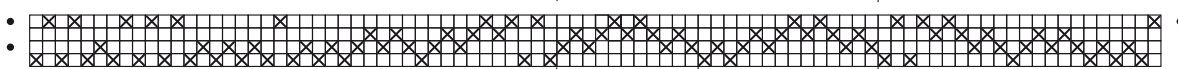
Niisinnässä: Loimen kaksi reunimmasta lankaa ovat kaksinkertaisia.

maton oikea reunakuviota 37 cm



112 lankaa

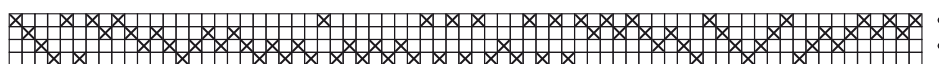
maton keskusta 74 cm



11 lankaa

15 x 14 l. = 210 lankaa

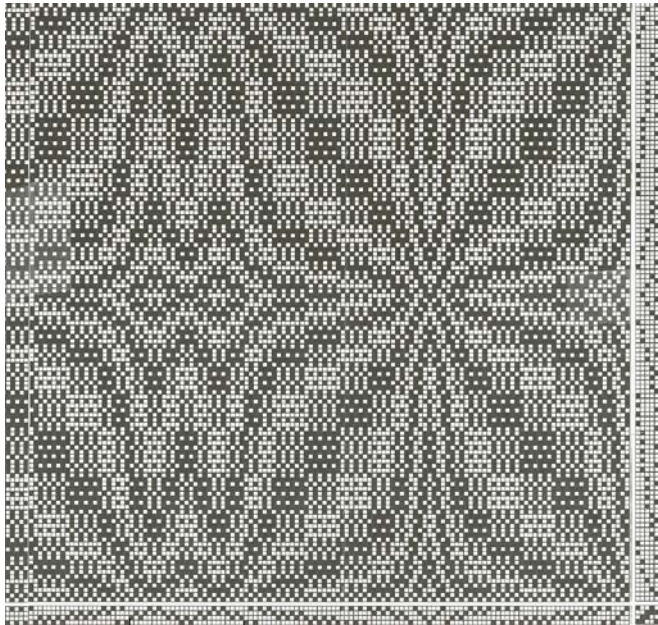
maton vasen reunakuviota 37 cm



Yhteensä 445 + 4 lankaa

112 lankaa

Punainen Iso Lehdykkä ja Musta Lehdykkä on kudottu samaan loimeen, mutta erilaisella niisinnällä ja poljennalla. Loimen tiedot ovat sivulla 25.



Mustan Lehdykkä-maton reunakuviota on samanlainen kuin kapeissa Lehdykkä-matoissa numerossa 4/2018.

Lehdykkä, kapea reunakuviota

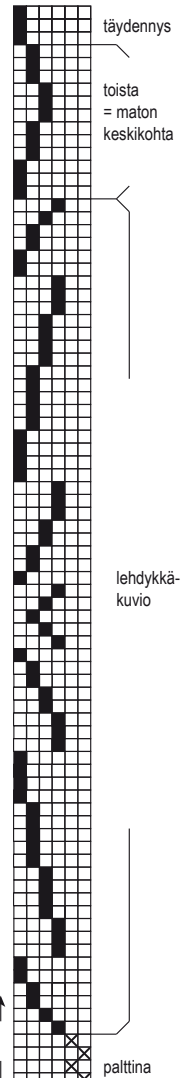
Kudottu pituus on 215 cm + päärmeet á 10 cm.
Maton koko valmiina 144 x 196 cm, päärmeet ommeltuna.

KUTEENMENEKKI 1 mattoon

Trikokode, musta 2,94 kg
Juuttinaru, tex 280x8, 1 kg = n. 450 m, Lappajärven värjäämö väri 11 harmaa 1,47 kg



Kudo maton toiseen päähän lehdykkäkuviota kuten alussa.



Lehdykkä, kapea reunakuviota

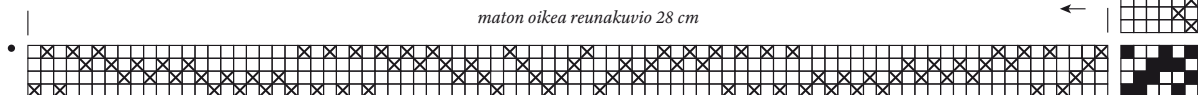
Kuviokode: Trikokode, musta
Välikode: Juuttinaru, harmaa

Poljennassa:

■ = kuviokode

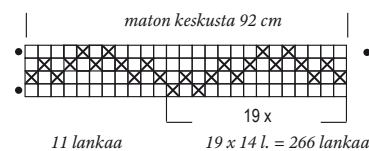
Heitä palttinakode jokaisen kuviokuteen väliin.

Niisinnässä: Loimen kaksi reuimaista lankaa ovat kaksinkertaisia.



maton oikea reunakuviota 28 cm

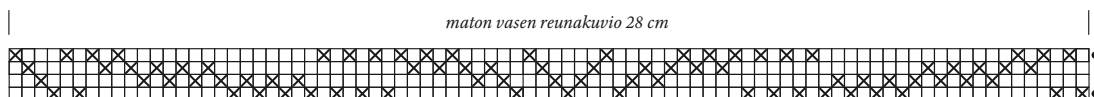
84 lankaa



maton keskusta 92 cm

11 lankaa

19 x 14 l. = 266 lankaa



maton vasen reunakuviota 28 cm

Yhteensä 445 + 4 lankaa

84 lankaa



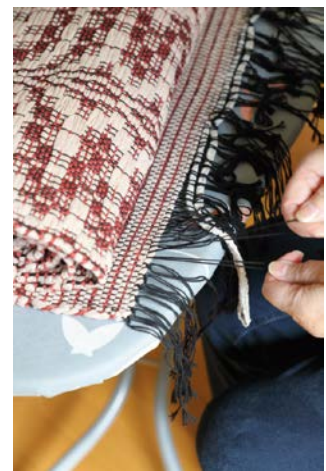
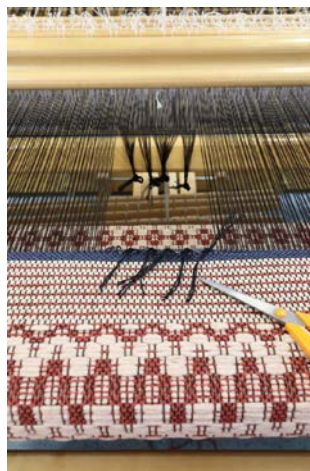
KUTEIDEN JATKAMINEN

Ontelokuteiden jatkaminen on haasteellista erityisesti silloin, kun siitä jää pitkiä kudenastoja kankaan pinnalle. Voit pujottaa kuteiden päät toistensa sisään, jos haluat erityisen siistin ja pitävän jatkokokohdan.

Kuteet voi myös ommella kiinni toisiinsa. Tässä matossa ontelokude on jatkettu vain tavalliseen tapaan ohentamalla kuteiden päät: Aseta ohennetut kuteiden päät viriöön limittäin ja lyö luhalla kiinni. Avaa uudelleen, venytä päitä ja asettele niin, että purkautuva reuna jää piiloon kuteiden väliin. Aseta kuteiden päät niin pitkältä matkalta limittäin, että ne pysyvät varmasti käytössä ja pesussa paikoillaan.

Syötöstä on ollut melko vähän molemmissa matossa käytetyissä kuteissa. Pellavanaru on jäykkää, ja nousee lenkeille, jos syötöstä on liikaa. Eko-ontelokude on taas hyvin joustavaa, jolloin siihen jää helposti liikaa syötöstä, jos kudetta ei pikkuisen kiristä. Jaa syötös tasaisesti koko kankaan leveydelle. Kiristä kudetta reunassa luhalla lyönnin jälkeen, niin reuna pysyy tasaisempana.

Kudo oman käsialasi mukaan ja tavalla, mikä tuntuu omalta ja hyvältä. Silloin käsiala pysyy samanlaisena koko maton pituudella. Yhtä oikeaa tapaa ei ole :)



Kudotut päärmeet

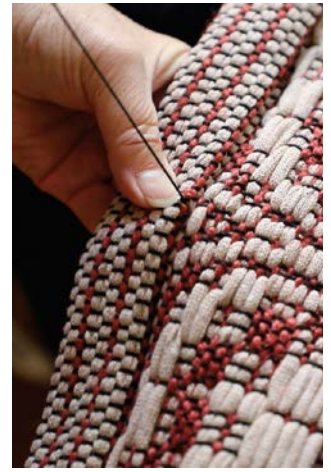
Kudotuista päärmeistä on vaikea saada saman levyisiä kuin itse matto, erityisesti silloin, kun kudotaan loimen ensimmäistä mattoa. Loimen alussa päärmeestä tulee helposti muuta mattoa leveämpi, sillä alkusolmut pitävät loimea leveällä. Kudo loimen alkuun ylimääräisellä pois purettavalla kuteella muutama sentti, mielellään samalla kuteella kuin maton pohjakude. Kangas alkaa silloin kapenemaan ja päärmeestä on helpompi saada oikean levyinen.

Yleensä maton alkuun kannattaa kutoa n. 1 cm loimilangalla. Se tukee maton päätä ja sillä saadaan tasainen ja siisti maton pää. Päärmeestä saadaan ohut, kun pelkästään loimilangalla kudottu osuus jätetään sisävaraksi. Tässä Iso Lehdykkä -matossa ei ole heitetty loimilankakuteita alkuun, sillä kuteena on joustavaa ontelokudetta, joka kaventaa mattoa tavallista enemmän. Silloin on varmintaa aloittaa ontelokuteella, ja kutoa ylimääräistä pois purettavaa kudetta tukemaan maton päätä.



Vinkki

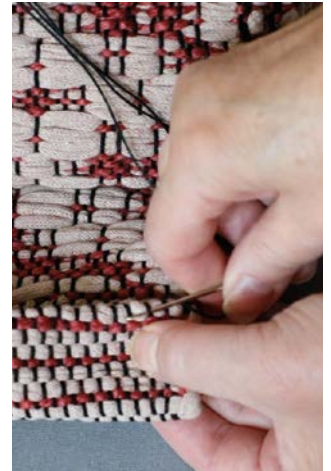
Laita matto silityslaudalle ja säädä sen korkeus itsellesi sopivaksi. Loimilankojen solmiminen ei silloin rasita käsiä ja olkapäitä.



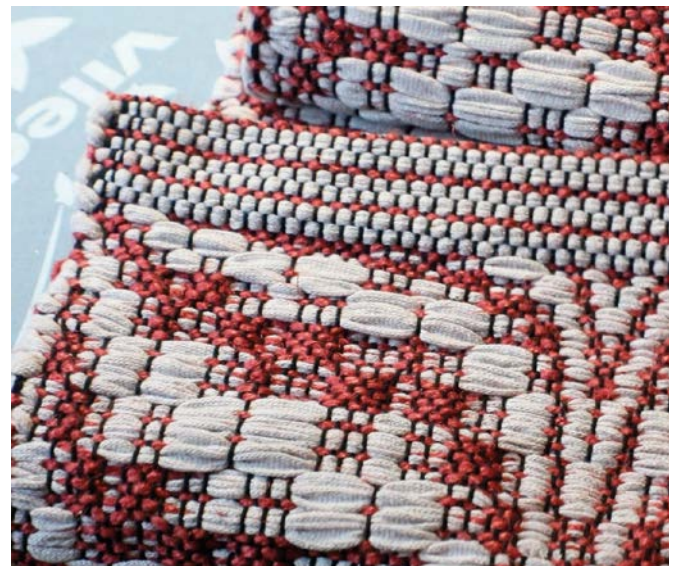
NÄIN OMPELET PÄÄRMEEN

1. Ota matto pois puista jättämällä loimesta solmimisvaraa. Solmi loimilangat kevyesti yksinkertaisilla solmuilla sieltä täältä heti leikkauksen jälkeen, jotta maton pää ei purkaudu.
2. Solmi loimilangat pitävillä kankurinsolmuilla. Solmi 2 + 2 lankaa yhteen solmuun. Pura samalla ylimääräiset kuteet pois reunasta.
3. Lyhennä loimilangat n. 3 cm pituisiksi.
4. Jätä päärmeen sisävaraksi vain muutama kude, tässä kaksi ontelokudetta. Jos alkuun on kudottu loimilangalla, jätä vain se osuus sisävaraksi.
5. Käytä päärmeen ompeluun tylppäkärkistä suurisilmäistä neulaa. Aloita päärme jättämällä langasta häntä päärmeen sisään. Aloita ompelu sitomalla lanka päärmeen alakulmaan loimilankaan. Ompele päärmeen pääty kiinni muutamalla lyhyellä kankaiden läpi menevällä näkymättömällä pistolla.
6. Ompele päärme ottamalla neulalle aina yksi loimilanka, vuorotellen päärmeen reunasta ja viimeisestä palttinakuderivistä ennen kuviokudetta. Pysy koko ajan samoilla kuderiveillä, niin päärmeestä tulee tasainen ja molemmilta puolilta kaunis. Älä pistä neulaa kuteiden läpi.

Jatka lankaa jättämällä uudesta langasta häntä päärmeen sisään ja ompelemalla muutama sentti vanhan langan pistojen päälle.
Prässä valmis päärme ja matto.



Ota neulalle vuorotellen loimilanka kankaasta ja päärmeen reunasta.



mallikerta

Kankaankutojan idealehti



Seuraa somessa!



[instagram/mallikerta](https://www.instagram.com/mallikerta)



[facebook.com/mallikerta](https://www.facebook.com/mallikerta)



[pinterest.com/mallikerta](https://www.pinterest.com/mallikerta)

www.mallikerta.fi
www.theweaverspick.com

TOIMITTAJA
JULKAISIJA

Marjatta Hirvi
Mallikerta MH

YHTEYSTIEDOT
KÄYNTIOSOITE

Mallikerta MH
Salpausselänkatu 57, 45100 Kouvola

ASIAKASPALVELU

toimitus@mallikerta.fi
puh. 040 170 2007